

# BILANCIO DI SOSTENIBILITÀ

2024



# 01

## ESRS 2 INFORMAZIONI DI CARATTERE GENERALE

- 1.1 INTRODUZIONE
- 1.2 TIMELINE
- 1.3 MISSION, VISION E VALORI AZIENDALI
- 1.4 XERA IN POCHE RIGHE
- 1.5 L'AZIENDA
- 1.6 LE NOSTRE BU
- 1.7 STRATEGIA DI SOSTENIBILITÀ IN XERA
- 1.8 LA CATENA DEL VALORE
- 1.9 LA MATRICE DI DOPPIA MATERIALITÀ
- 1.10 I PROCESSI PER INDIVIDUARE E VALUTARE GLI IMPATTI, I RISCHI E LE OPPORTUNITÀ
- 1.11 SUSTAINABILITY RATING

# 02

## INFORMAZIONI AMBIENTALI

- 2.1 ESRS E1 CAMBIAMENTO CLIMATICO
- 2.2 ESRS E2 INQUINAMENTO
- 2.3 ESRS E3 RISORSE IDRICHE E MARINE
- 2.4 ESRS E5 USO DELLE RISORSE ED ECONOMIA CIRCOLARE
- 2.5 PROCESSO DI REFURBISHING
- 2.6 I NOSTRI RISULTATI

# 03

## INFORMAZIONI SOCIALI

- 3.1 ESRS S1 LAVORATORI PROPRI
- 3.2 ESRS S2 LAVORATORI DELLA CATENA DEL VALORE
- 3.3 WELFARE E SVILUPPO PROFESSIONALE
- 3.4 ESRS S3 COMUNITÀ INTERESSATE
- 3.5 ESRS S4 CONSUMATORI E UTILIZZATORI FINALI
- 3.6 I NOSTRI PRODOTTI

# 04

## ESRS G1 INFORMAZIONI SULLA GOVERNANCE

- 4.1 LA GOVERNANCE DI XERA SRL
- 4.2 POLITICA
- 4.3 ETICA

## ANNEX

01  
02  
03  
04  
05  
06  
08  
10  
11  
25  
29

30  
32  
33  
33  
34  
37

38  
42  
44  
45  
48  
49

50  
51  
51

52



# LETTERA AGLI STAKEHOLDERS

Ai nostri Stakeholder,

Il Report di Sostenibilità 2024 rappresenta una testimonianza concreta del nostro impegno costante nell'adozione di strategie ispirate ai principi dell'economia circolare, in piena sintonia con gli obiettivi delineati dall'Agenda 2030 delle Nazioni Unite. Crediamo fermamente che la crescita aziendale debba procedere di pari passo con il progresso della collettività, ricercando un equilibrio virtuoso tra sviluppo economico, benessere sociale e tutela ambientale.

I dati e i risultati contenuti in questo documento riflettono il nostro modello di gestione sostenibile e inclusivo, che ci consente di consolidare la resilienza aziendale in un mercato globale dinamico e in continua evoluzione. Integrare i principi ESG (Environmental, Social & Governance) nelle strategie aziendali non solo ci permette di mitigare i rischi legati a impatti negativi, ma si traduce in un motore di innovazione, generando vantaggi competitivi duraturi.

Il 2024 ha segnato per Xera un'importante fase di evoluzione. Il trasferimento nella nuova sede presso il C.C. "Ibisco" ha rappresentato un punto di svolta nel nostro percorso: ambienti di lavoro moderni, infrastrutture tecnologiche all'avanguardia e spazi dedicati al benessere dei collaboratori incarnano la nostra visione aziendale, incentrata sul valore delle persone e sul loro senso di appartenenza.

L'impegno per la sostenibilità si esprime non solo nella gestione interna, ma anche attraverso collaborazioni strategiche con partner, istituzioni e comunità locali. Sosteniamo con convinzione modelli di business innovativi, capaci di rispondere alle sfide del mercato, e investiamo nella formazione delle nuove generazioni per garantire loro maggiori opportunità professionali. In questa direzione, prosegue la nostra sinergia con gli istituti scolastici, attraverso progetti finalizzati all'acquisizione di competenze tecniche e alla creazione di valore condiviso.

Crediamo nella forza della cooperazione come motore del cambiamento. Per questo, prosegue anche il nostro ambizioso progetto Weeko Factory 2.0 avviato nel 2023 in collaborazione con un'azienda di robotica, una specializzata in intelligenza artificiale e due istituti di ricerca, finalizzato allo scarto zero.

Il 2024 è stato anche l'anno della nascita del primo polo ICT abruzzese, grazie all'ingresso di Xera nell'assetto societario di Dataone. Questo traguardo ha dato vita a un team multidisciplinare altamente specializzato in ITAD, Refurbishing, Cybersecurity, Consulenza normativa e Compliance, Iperconvergenza, Sistemi di Unified Communication e Servizi SOC/NOC.

Un ecosistema integrato di competenze che ci permette di rispondere con efficacia e professionalità alle necessità di un mercato sempre più esigente e consapevole.

Guardiamo al futuro con determinazione, pronti a cogliere nuove sfide e a rafforzare il nostro ruolo di protagonisti del cambiamento, per costruire insieme un domani più sostenibile, innovativo e inclusivo.



“

*Le aziende capaci di cambiare il proprio modus operandi con estrema rapidità, saranno quelle che cavalcheranno, con successo, l'onda del cambiamento di questo nostro millennio.*

”

**Donato Colleluori**  
Fondatore e CEO



## 1.1 INTRODUZIONE

### NOTA METODOLOGICA

Il presente Report di Sostenibilità si riferisce all'esercizio 2024 e, per questa seconda edizione, include un'analisi comparativa dei trend di performance del 2023, con l'obiettivo di garantire una rappresentazione accurata e trasparente della realtà aziendale.

Il documento non si limita a rendicontare i risultati raggiunti, ma conferma anche l'impegno dell'azienda nel generare un impatto economico, sociale e ambientale, con effetti positivi sul personale, sulla comunità e sull'ecosistema.

Xera si adopera quotidianamente per promuovere una visione del mercato come spazio di reciproco vantaggio e creazione di valore condiviso per tutti gli stakeholder, ispirandosi ai principi di generatività sociale, capaci di influenzare positivamente le modalità di produrre, innovare, organizzare e investire.

Il Bilancio di Sostenibilità è stato redatto in conformità con le linee guida del Global Reporting Initiative (GRI) e in linea con gli Obiettivi di Sviluppo Sostenibile (SDGs) dell'Agenda 2030 dell'ONU, al fine di misurare e rendicontare il contributo di Xera al raggiungimento degli obiettivi globali di sostenibilità.

Per garantire un report fondato sui principi di equilibrio, comparabilità, accuratezza, chiarezza e affidabilità, è stata coinvolta l'intera organizzazione aziendale tramite un processo di confronto strutturato con le diverse funzioni. I dati presentati sono stati raccolti attraverso sistemi informativi interni, schede di reporting e survey condotte sia internamente che esternamente.

I contenuti rendicontati derivano da un'approfondita analisi di materialità, che ha permesso di identificare i temi più rilevanti, ossia quelli che riflettono gli impatti economici, sociali e ambientali di Xera o che influenzano le decisioni dei nostri stakeholder. Questo documento è stato redatto in conformità agli ESRS, i nuovi standard europei per la rendicontazione societaria di sostenibili-

tà, adottati definitivamente dalla Commissione Europea nel 2023. Gli ESRS rappresentano un ulteriore passo avanti verso una gestione aziendale più sostenibile per il periodo dal 01/01/2024 al 31/12/2024, con l'obiettivo di garantire una misurazione chiara, concreta e quantitativa delle azioni intraprese e dei risultati raggiunti.

Il Bilancio di Sostenibilità include i dati relativi a Xera Srl e riporta informazioni riguardanti:

Progetti di sostenibilità ritenuti significativi in termini di produzione annua per Xera Srl.

Il Bilancio di Sostenibilità fornisce una rendicontazione dettagliata sui temi ritenuti materiali e rilevanti, tra cui la gestione del personale e il rispetto dei diritti umani, la salute e sicurezza sul lavoro, la tutela dell'ambiente, il coinvolgimento delle comunità locali e la gestione della supply chain.

Per garantire un approccio uniforme alla rendicontazione e facilitarne il collegamento con i contenuti normativi, per ciascun ambito tematico viene fornita un'analisi dettagliata della materialità del tema, dei rischi associati, delle politiche adottate, degli impegni assunti e dei risultati ottenuti, misurati attraverso indicatori specifici in grado di rappresentare in modo efficace le performance di gestione.

Il presente report è stato pubblicato in data **08/08/2025**.

Per chiarimenti o approfondimenti sul report, Xera ha predisposto un indirizzo e-mail a cui rivolgersi:

[info@gruppoxera.com](mailto:info@gruppoxera.com)

## 1.2 TIMELINE



# 1.3 MISSION, VISION E VALORI AZIENDALI

## MISSION

Progettiamo e implementiamo soluzioni tecnologiche innovative ed ecosostenibili, supportando le aziende nella trasformazione digitale e nella compliance normativa, per aumentare il vantaggio competitivo.

## VISION

Crediamo nell'importanza di unire strategia, innovazione tecnologica e rispetto delle normative per favorire lo sviluppo ed il progresso delle aziende.

## VALORI AZIENDALI



### PERSONE

Investiamo in formazione e sviluppo professionale per accrescere le capacità del nostro team.



### SOSTENIBILITÀ

Adottiamo pratiche ecosostenibili contribuendo agli SDGs dell'Agenda ONU 2030.



### ETICA

Promuoviamo una cultura aziendale trasparente e responsabile, operando nel rispetto delle normative.



### COLLABORAZIONI

Cooperiamo con i nostri partner per accelerare il percorso di trasformazione digitale delle aziende.

# 1.4 XERA IN POCHE RIGHE

Xera è un'azienda italiana all'avanguardia, proiettata nel panorama tecnologico globale. Grazie alla sua capacità di anticipare le tendenze di mercato, offre soluzioni innovative che pongono al centro la sostenibilità. L'impegno costante verso un futuro green ha guidato l'azienda verso un modello di sviluppo che rispetta l'ambiente e genera impatto positivo sulla società. Con Xera, la tecnologia incontra l'innovazione responsabile, per un domani migliore.

Obiettivo 2025  
**"SCARTO ZERO"**

<b>N° 18.371</b> Device informatici recuperati	Il ricondizionamento è un processo tramite il quale i prodotti usati vengono rimessi a nuovo e riportati alle loro condizioni di fabbrica.
Il nostro catalogo di prodotti comprende: Tablet, portatili, fotocopiatrici, networking, Desktop e Monitor LCD.	<b>95,68%</b> di apparati rigenerati

Le nostre 2 anime:

## INNOVATION

- Sicurezza Informatica
  - Infrastrutture
  - Telecomunicazioni

## DISTRIBUTION

- Servizi ITAD
- Re-Marketing



Le nostre **Certificazioni ISO:**





# 1.5 L'AZIENDA

## CHI SIAMO

Xera, società di diritto privato, nasce nel 2015 per volontà di Donato Colleluori, Founder e CEO, con l'obiettivo di supportare le aziende nel percorso di trasformazione digitale, attraverso soluzioni tecnologiche innovative ed ecosostenibili.

Crediamo che l'integrazione della tecnologia nei processi operativi sia la vera rivoluzione digitale, in grado di aumentare la competitività aziendale e rispondere con efficacia alle sfide di un mercato in continua evoluzione.

Innovazione, sostenibilità e affidabilità sono i valori che guidano Xera nel tracciare nuovi percorsi nel panorama della Digital Transformation.

Xera opera attraverso due business unit specializzate:

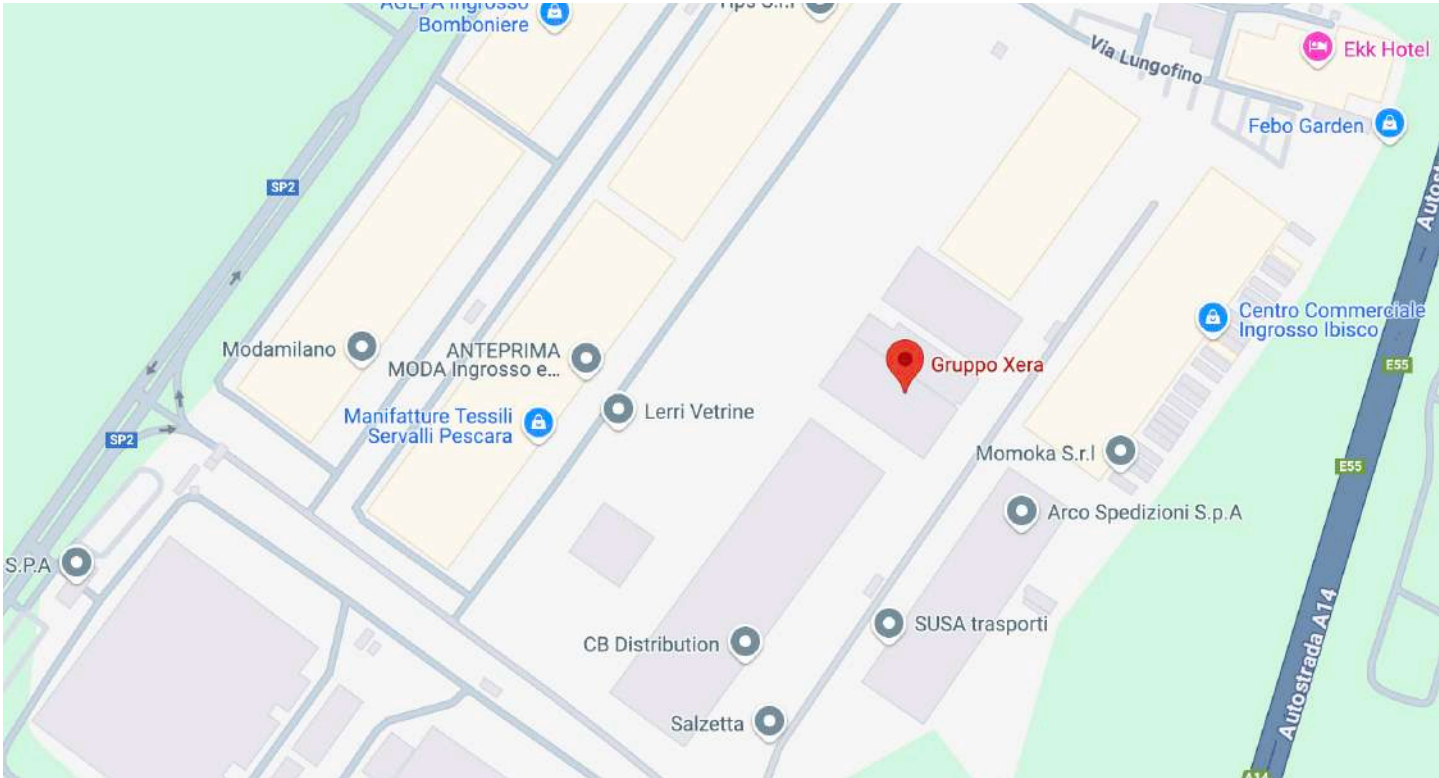
### XERA INNOVATION

**Sicurezza Informatica:** Progettiamo soluzioni e infrastrutture di sicurezza per difendere, anche proattivamente, il patrimonio aziendale dei nostri clienti.

**Infrastrutture di rete:** Progettiamo e realizziamo con spirito innovativo, infrastrutture di rete su misura per supportare nuovi modelli di business e la transizione digitale delle aziende.

## DOVE SIAMO

Strada Lungofino 187, 65013 Città Sant'Angelo (PE) c/o C.C. Ibisco, moduli Z1-2-3-4



# 1.6 LE NOSTRE BU

## INNOVATION



### SICUREZZA INFORMATICA

Progettiamo soluzioni ed infrastrutture di sicurezza per difendere, anche in maniera preventiva, il patrimonio aziendale dei nostri clienti.



### INFRASTRUTTURE DI RETE

Progettiamo e realizziamo, con spirito innovativo, infrastrutture di rete su misura per supportare i nuovi modelli di business e la transizione digitale delle aziende.



### TELECOMUNICAZIONI

Offriamo servizi di comunicazione unificata, garantendo la connessione costante tra aziende e team attraverso soluzioni in fibra, PBX virtuali e VoIP.





SERVIZI ITAD

Installiamo nuovi asset informatici per conto dei migliori brand, garantendo conformità e valore sostenibile.



RE-MADE

Restituiamo efficienza e affidabilità ai dispositivi elettronici attraverso test accurati, componenti certificati e massima attenzione alla qualità per un prodotto pari al nuovo.



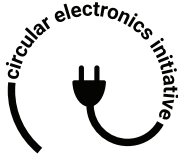
REVERSE LOGISTIC

Consegniamo i nuovi asset informatici e ritiriamo le vecchie apparecchiature, eliminando impegni di gestione e costi di smaltimento.



RE-MARKETING

Distribuiamo, attraverso il nostro Cash & Carry per operatori del settore, l'e-commerce B2B e vari marketplaces, prodotti informatici ricondizionati.



1.7 STRATEGIA DI SOSTENIBILITÀ IN XERA

[SBM-1] STRATEGIA, MODELLO AZIENDALE E CATENA DEL VALORE

IL PIANO DI SOSTENIBILITÀ

L'incremento esponenziale dei rifiuti RAEE (Rifiuti da Apparecchiature Elettriche ed Elettroniche) rappresenta una delle principali sfide ambientali del nostro tempo. Il rapido avanzamento tecnologico, il consumismo diffuso e il costante ricambio dei dispositivi elettronici, spesso sostituiti prematuramente a causa dell'obsolescenza programmata e delle dinamiche di mercato, contribuiscono a un'ingente dispersione di risorse preziose, quali metalli rari e materiali riciclabili. Parallelamente, l'inadeguata gestione di tali rifiuti costituisce una minaccia concreta per l'ecosistema, in quanto molti apparecchi contengono sostanze altamente nocive, come mercurio e piombo, il cui smaltimento improprio può generare gravi ripercussioni ambientali.

Una gestione responsabile di questi materiali, attraverso processi di recupero, rigenerazione e smaltimento controllato, è essenziale per mitigare l'impatto ecologico e promuovere un utilizzo più consapevole e sostenibile delle risorse disponibili.

Xera si impegna attivamente in questa direzione, acquisendo apparecchiature informatiche direttamente dalle aziende e pro-

lungandone il ciclo di vita mediante sofisticati processi di rigenerazione e re-immissione sul mercato. Tale approccio consente non solo di prevenire il rischio che questi dispositivi finiscano nei circuiti illeciti di smaltimento, ma anche di contribuire concretamente allo sviluppo di un'economia circolare basata su principi di sostenibilità e responsabilità.

Operando nel pieno rispetto delle normative vigenti e in possesso di tutte le certificazioni necessarie, Xera assicura una gestione sicura, efficiente e conforme degli apparecchi a fine uso, valorizzando le risorse tecnologiche attraverso processi all'avanguardia.

Da sempre orientata verso una visione di sostenibilità integrata, Xera persegue un modello di valore globale, in cui la creazione di reddito si coniuga con un forte senso di responsabilità sociale. L'azienda si propone non solo come attore economico, ma come realtà virtuosa, riconosciuta per il suo impegno concreto nella gestione etica e sostenibile delle risorse, promuovendo un futuro più equo e rispettoso dell'ambiente.

OBIETTIVI



## 1.7.1 PIANO DI SOSTENIBILITÀ

### PRODUCT & SERVICE STEWARDSHIP

GOAL	KPI	2024	TARGET 25-26
Rigenerare la Tecnologia	Soddisfazione dei clienti	3%	10%
Soddisfazione dei clienti	N. Resi prodotti rigenerati	3%	2,5%

### PEOPLE EMPOWERMENT

GOAL	KPI	2024	TARGET 25-26
Incentivare l'inclusione Sociale	% di donne in azienda	18%	+10%
Incentivare l'inclusione Tecnologica	N. PC donati e mirati all'alfabetizzazione digitale	54	+10%
Incentivare l'inclusione di categorie protette	% di persone assunte con categorie protette	1	+5%

### COMMUNITY IMPACT

GOAL	KPI	2024	TARGET 25-26
Progetti di Inclusione lavorativa	N. Progetti	1	2
Fare Beneficenza ad enti no Profit	N. Prodotti rigenerati donati	10	+5%

### ETHICAL CONDUCT & ENVIRONMENTAL RESPONSIBILITY

GOAL	KPI	2024	TARGET 25-26
Gestire eticamente i prodotti a fine uso	N. Prodotti ritirati con contratto a fine uso	567	+10%
Percezione della cultura etica aziendale	% dipendenti con valutazione questionario maggiore di 3/5 stelle	0%	+50%
Percentuale di spedizioni più sostenibili	% Spedizioni annue più sostenibili	0%	+30%

## 1.8 LA CATENA DEL VALORE

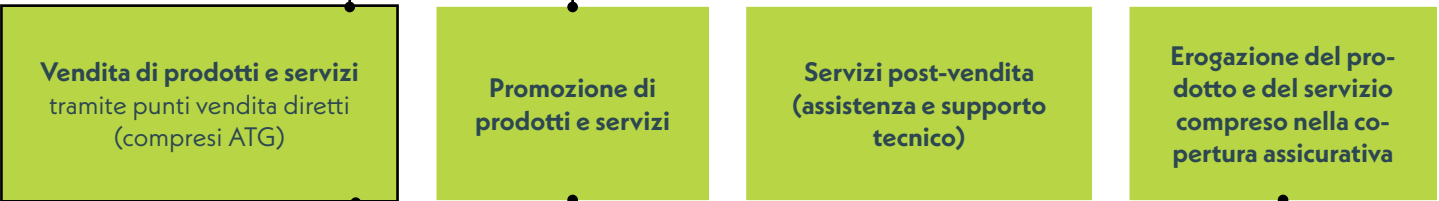
La catena del valore di Xera Srl è concepita per rispondere alle esigenze crescenti del mercato e dei consumatori, garantendo alta qualità, innovazione tecnologica e un forte impegno verso la sostenibilità e l'assistenza al cliente. In particolare, le attività della catena del valore dell'azienda si articola in diverse fasi chiave che spaziano dall'approvvigionamento delle materie prime e le attività di ricerca e sviluppo sul prodotto alla distribuzione dei prodotti finali e l'offerta di un servizio ad alto valore aggiunto, l'utilizzo e lo smaltimento. La catena del valore di Xera Srl si di-

stingue anche sull'uso e l'ottimizzazione di alcune risorse immateriali, quali il brand e la reputazione al fine di creare un rapporto di fiducia nei confronti dei propri clienti; l'innovazione che porta all'azienda competitività e qualità nelle risposte alle esigenze del mercato e l'alta competenza specializzata (ottenuta sia tramite un'accurata ricerca di talenti che attraverso formazione specifica erogata dalla Xera Srl nei confronti delle proprie persone) si distinguono come elementi di differenziazione e qualità.

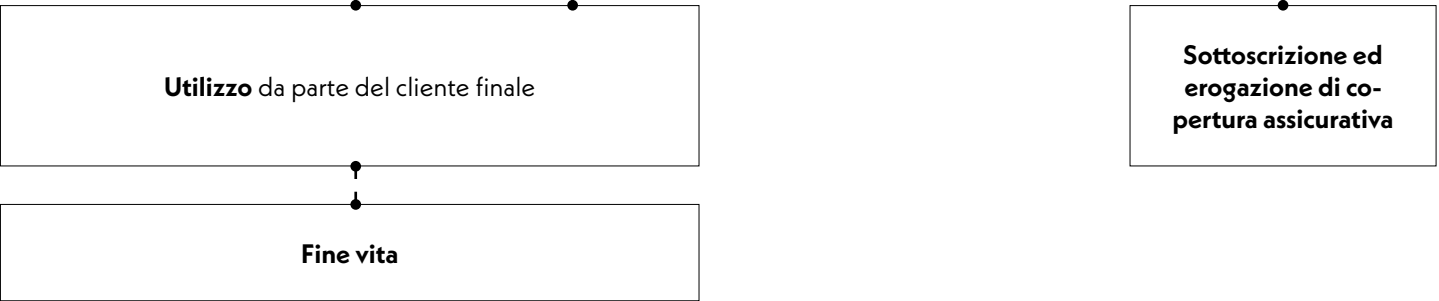
### UPSTREAM



### OWN OPERATIONS



### DOWNSTREAM





# 1.9 MATRICE DI DOPPIA MATERIALITÀ

[SBM-3] IMPATTI, RISCHI E OPPORTUNITÀ RILEVANTI E LORO INTERAZIONE CON LA STRATEGIA E IL MODELLO AZIENDALE  
[IRO-2] OBBLIGHI DI INFORMATIVA DEGLI ESRS OGGETTO DELLA DICHIARAZIONE SULLA SOSTENIBILITÀ DELL'IMPRESA  
[IRO-1] DESCRIZIONE DEL PROCESSO PER INDIVIDUARE E VALUTARE GLI IMPATTI, I RISCHI E LE OPPORTUNITÀ RILEVANTI

## PANORAMICA

Dal 2024 Xera Srl adotta il principio della doppia materialità per valutare i principali temi ESG, considerando quindi sia l'impatto di Xera Srl su ciascun tema (c.d. materialità d'impatto), sia l'influenza che tali temi possono esercitare sulla capacità di creare valore sulle performance finanziarie della società (c.d. materialità finanziaria). Tale valutazione si basa sull'analisi dei principali macro-trend di settore e su fonti autorevoli, ricerche e best practice in ambito ESG, con la consapevolezza che le tematiche oggi meno materiali possano acquisire maggiore rilevanza nel tempo.

## METODOLOGIA

Il processo di doppia materialità ha avuto inizio con un'analisi del contesto in cui opera XERA, comprensiva di uno studio desk su un paniere di aziende operanti nello stesso settore e/o comparabili, l'esame di fonti istituzionali e l'analisi del quadro normativo. Questa attività, supportata anche dalle analisi svolte nel corso del precedente anno di rendicontazione e dalla documentazione aziendale interna (in particolar modo il modello Enterprise Risk Management), ha costituito la base per l'identificazione degli impatti, dei rischi e delle opportunità (di seguito anche "IRO").

Sono stati quindi identificati gli impatti sulle persone e sull'ambiente, nonché i rischi e opportunità relativi alle attività di Xera Srl, considerando sia le operazioni proprie dell'azienda, nei paesi e nei mercati in cui opera, che l'intera catena del valore, con particolare attenzione alle attività a monte e ai fornitori di primo livello.

A partire da quest'anno, sono state implementate le richieste previste dalla nuova normativa sulla rendicontazione di sostenibilità, la Corporate Sustainability Reporting Directive (CSRD), sviluppando ulteriormente il processo di doppia materialità, con l'obiettivo di garantire la piena conformità agli European Sustainability Reporting Standards (ESRS).

La lista degli IRO identificati è stata successivamente oggetto di valutazione da parte del Management e da gruppi selezionati di stakeholder, attraverso apposite sessioni di stakeholder engagement. Questo processo, unitamente alla definizione delle soglie di materialità, ha portato alla definizione della doppia materialità dell'azienda, che è stata successivamente sottoposta alla Direzione Aziendale.

L'esito del processo di doppia materialità ha portato a definire i requisiti di informativa (Disclosure Requirement) materiali e quindi oggetto di rendicontazione per Xera Srl; tale definizione è stata condotta in allineamento con le indicazioni fornite dal tavolo di lavoro EFRAG SRB.

L'elenco degli obblighi di informativa oggetto della Rendicontazione di Sostenibilità di Xera 2024 è dettagliato nelle tabelle incluse nell'Annex del presente documento.

# DETTAGLI DEL PROCESSO DI DOPPIA MATERIALITÀ - IDENTIFICAZIONE DEGLI IMPATTI, RISCHI E OPPORTUNITÀ

Il processo di identificazione degli impatti di Xera si è basato sulla revisione della lista degli impatti identificati nei precedenti anni di rendicontazione. Tale lista è stata modificata ed integrata attraverso le analisi precedentemente descritte (studio desk, esame di fonti istituzionali e analisi del quadro normativo) al fine di aggiornare la lista e attualizzarla all'anno di rendicontazione corrente. Questo processo ha portato alla definizione di una long list comprensiva di più di 19 impatti, categorizzati in conformità con le richieste ESRS.

I rischi ESG sono stati identificati e rivisti a partire dall'Universo dei rischi aziendali, regolarmente aggiornato attraverso le attività di Enterprise Risk Assessment e già comprensivo dei rischi associati ai temi materiali della rendicontazione di sostenibilità riferita all'anno 2023 e dei rischi fisici e di transizione identificati nel Climate Risk Assessment di Xera svolto nello stesso anno.

L'identificazione delle opportunità ESG si è basata sui pilastri strategici di Xera, sugli obiettivi di sostenibilità definiti nel Piano di Sostenibilità e sulle iniziative ESG implementate dalla società nelle diverse aree. Anche in questo caso, l'approccio ha previsto la definizione di una long list di rischi e opportunità comprensiva di circa 15 rischi e opportunità.

In questa fase sono stati considerati impatti negativi o positivi, effettivi o potenziali, sulle persone o sull'ambiente a breve, medio e lungo termine. Gli impatti comprendono quelli connessi alle operazioni proprie dell'impresa e alla catena del valore a monte e a valle, anche attraverso i suoi prodotti e servizi e i suoi rapporti commerciali. I rischi e le opportunità considerati invece possono avere o hanno una ripercussione (positiva o negativa) sull'azienda nel breve, medio o lungo termine e possono derivare da eventi passati o futuri.

## STAKEHOLDER ENGAGEMENT

Con la finalità di una precisa e completa analisi degli IRO dell'azienda, il processo di doppia materialità ha tenuto in considerazione i punti di vista dei principali portatori di interesse.

Nel contesto degli impatti, le consultazioni con i portatori di interesse sono state condotte attraverso il coinvolgimento dedicato e diretto di diverse categorie di stakeholder, seguendo quanto definito dal Piano di Stakeholder Engagement di Xera, formalizzato nel 2023. Le metodologie di coinvolgimento sono state due: la partecipazione a focus group (incontri specifici di discussione sugli impatti e di votazione live) e la somministrazione di questionari online inviati ai singoli stakeholder per una compilazione autonoma. I gruppi di stakeholder, interni ed esterni, coinvolti sono stati: fornitori di capitale, dipendenti, fornitori e clienti.

Nel contesto dei rischi e delle opportunità invece, in coerenza con il processo di risk assessment e in linea con le attività svolte negli anni precedenti per la valutazione dei rischi in ambito ESG, sono stati coinvolti selezionati stakeholder interni (ad esempio, membri del Top Management). Inoltre, sono stati coinvolti nel processo il CEO e il CFO. Ciò ha permesso di avere una visione complessiva degli IRO del mondo Xera e di poter acquisire una solida consapevolezza sulle tematiche ESG maggiormente rilevanti per essa.





MODALITÀ DI VALUTAZIONE DEGLI IRO

Le valutazioni e la successiva prioritizzazione degli impatti sono state condotte sulla base di quattro parametri:

Entità: quanto è grave l’impatto negativo o quanti benefici comporta l’impatto positivo per le persone o per l’ambiente;

PORTATA: la diffusione dell’impatto (in relazione alla percentuale di dipendenti, siti geografici o mercati coinvolti);

PROBABILITÀ: quanto è probabile che l’impatto di riferimento si verifichi nell’orizzonte temporale considerato. La probabilità viene considerata solamente in relazione agli impatti potenziali;

Natura irrimediabile: se e in che misura è possibile porre rimedio agli impatti negativi, vale a dire riportando l’ambiente o le persone interessate allo stato originario.

Il punteggio associato ad ogni impatto (gravità) è stato determinato dalla moltiplicazione dei fattori entità e portata a cui è stata poi attribuita la probabilità di accadimento. I parametri sono stati valutati attraverso l’utilizzo di una scala con punteggi da 1 a 5. Nel caso in cui un impatto negativo presentasse caratteristiche di irrimediabilità, è stato preso in considerazione un incremento proporzionale della gravità dell’impatto stesso.

DEFINIZIONE DI SOGLIE (THRESHOLD) DI MATERIALITÀ

A seguito delle valutazioni di tutti gli IRO potenzialmente rilevanti per Xera Srl sono state definite le soglie di materialità utili ad identificare gli IRO più significativi per l’azienda. Gli IRO con votazione inferiore alle soglie di materialità sono stati esclusi dalla lista finale di IRO materiali. Di conseguenza, sono stati considerati materiali gli IRO con una votazione finale uguale o superiore alle soglie di materialità in almeno uno dei tre orizzonti temporali considerati.

La valutazione e la relativa prioritizzazione dei rischi e delle opportunità è stata condotta sulla base di due parametri:

ENTITÀ: l’entità, positiva o negativa, potenziale degli effetti finanziari (ivi compresi gli effetti rilevati considerando criteri di impatto operativi, reputazionali, di compliance o social) connessi al verificarsi dei rischi e delle opportunità;

PROBABILITÀ: la probabilità di accadimento nell’orizzonte temporale considerato. La valutazione dei rischi ha previsto un’analisi dell’entità e della probabilità di accadimento considerando il rischio residuale, partendo dal potenziale rischio teorico inerente, ad eccezione dei rischi climatici valutati secondo un approccio inerente.

Sia per gli impatti che per i rischi e le opportunità, le valutazioni sono state effettuate lungo tre orizzonti temporali:

BREVE TERMINE: 1 anno;  
MEDIO TERMINE: 1-3 anni;  
LUNGO TERMINE: da 3 a 10 anni.

Più nel dettaglio, la soglia di rilevanza è stata fissata ad una valutazione pari a 6 per i rischi (in ottica prudenziale, considerando la valutazione in termini di rischio residuo per gli stessi ad eccezione dei rischi climatici).

Per gli impatti e le opportunità, invece, la soglia è stata fissata ad una valutazione pari a 8 (su scala da 1 a 25), valore che riflette l’analisi effettuata senza tenere in considerazione le azioni o iniziative che Xera Srl potrebbe condurre per mitigare gli impatti.

RISULTATI DELL’ANALISI DI DOPPIA MATERIALITÀ

A seguito dell’analisi di doppia materialità sono stati identificati 19 impatti, 12 rischi e 3 opportunità, di cui 16 identificati anche in relazione alla catena del valore (upstream e downstream).

Le aree ESRS coperte dagli IRO identificati riguardano aspetti ambientali, sociali e di governance e sono:

TOPICAL STANDARD	IMPATTI	RISCHI	OPPORTUNITÀ
ESRS E1 – Cambiamenti climatici	1	4	1
ESRS S1 – Forza lavoro propria	6	1	1
ESRS S2 – Lavoratori della catena del valore	0	1	0
ESRS S4 – Consumatori e utilizzatori finali	3	3	1
ESRS G1 – Condotta d’impresa	5	3	0
Non correlati	4	0	0
TOTALE	19	12	3

Nella sezione successiva del presente paragrafo viene fornito l’elenco completo degli IRO materiali, accompagnato da una descrizione dettagliata che include informazioni sulla correlazione tra tali IRO e gli effetti degli impatti sulle persone e sull’ambiente e un’indicazione riguardo alla modalità con cui gli impatti originano o sono connessi alla strategia e al modello di business dell’impresa, ivi inclusi i relativi orizzonti temporali. La stessa sezione riporta inoltre una descrizione dell’impatto finanziario a breve termine dei rischi e delle opportunità, si precisa che dall’analisi di questi ultimi non emergono effetti finanziari attuali materiali.

Sono stati inoltre identificati alcuni IRO che, al momento, non sono associabili agli standard sector previsti dagli ESRS. Essi trattano diversi aspetti: il benessere dei territori e delle persone in difficoltà, l’innovazione tecnologica, la soddisfazione dei clienti e la qualità dei servizi, la diffusione di consapevolezza e sensibilità in tema di ascolto responsabile e la cybersecurity.

L’analisi di doppia materialità di Xera Srl ha evidenziato l’importanza che l’azienda attribuisce all’area sociale, includendo la necessità di gestire e rendicontare informazioni relative alla forza lavoro propria, ai lavoratori nella catena del lavoro e ai consumatori e gli utilizzatori finali (ESRS S1, S2 e S4).

Da un punto di vista ambientale, gli impatti, i rischi e le opportunità identificati sono strettamente correlati ai cambiamenti climatici (E1). Ciò si manifesta sia da un punto di vista inside-out, ossia contribuendo alla diffusione di emissioni climalteranti, sia da un punto di vista outside-in, attraverso la gestione di una serie di rischi tra cui l’interruzione delle attività aziendali e della catena di fornitura a causa di eventi meteorologici estremi, l’aumento dei costi operativi per conformarsi alle normative climatiche, e l’evoluzione delle preferenze dei consumatori e delle percezioni degli stakeholder sull’approccio di Xera Srl alla sostenibilità.

I risultati hanno confermato le aree su cui Xera Srl ha da anni concentrato la propria attenzione, in linea con la natura e le caratteristiche del proprio modello di business, coerentemente con le analisi svolte nell’ambito della pianificazione strategica, con il modello di gestione dei rischi (ERM). Il Piano di Sostenibilità “Listening Ahead” (per maggiori informazioni si rimanda al paragrafo “Strategia di sostenibilità” del presente capitolo) è stato definito anche in considerazione delle priorità e delle richieste dei principali stakeholder che Xera Srl ha raccolto nel corso degli anni, rispondendo così anche alle aree degli IRO materiali identificati, integrando azioni concrete per migliorare continuamente la propria performance e sostenibilità a lungo termine.

I restanti temi di sostenibilità (E2, E3, E4, E5, e S3) non sono stati valutati come rilevanti per Xera e di conseguenza sono stati omessi tutti gli obblighi di informativa ad essi associati. Ciò avviene in quanto nessun impatto, rischio od opportunità rilevato come materiale a seguito delle attività di doppia materialità è pertinente con gli ESRS elencati, sia per la rilevanza propria degli IRO che per le attività di business di Xera.

Di seguito è riportata la lista completa di impatti, rischi ed opportunità materiali. Essa illustra dettagliatamente gli IRO rilevati, dimostrando l’origine degli stessi e il collegamento alle attività di Xera (Own Operations) o alla propria catena del valore (Upstream, Downstream), nonché la modalità di coinvolgimento dell’impresa, sia essa attraverso le sue attività o i suoi rapporti commerciali (per maggiori dettagli si faccia riferimento al sotto paragrafo “La catena del valore” del presente capitolo). Inoltre, nella tabella sono presenti le colonne relative ai tre orizzonti temporali, che vengono attivate nel momento in cui l’IRO risulta materiale, indicando se ciò avviene nel breve, medio o lungo termine. L’IRO può risultare materiale anche in più di un orizzonte temporale.





E1 – CAMBIAMENTI CLIMATICI

TEMATICA DI SOSTENIBILITÀ	DESCRIZIONE	IRO	POSIZIONE LUNGO LA CATENA DEL VALORE			ORIZZONTE TEMPORALE		
			UPSTREAM	OWN OPERATIONS	DOWNSTREAM	BREVE	MEDIO	LUNGO
Mitigazione dei cambiamenti climatici	Generazione emissioni GHG prodotte nelle proprie attività e nella catena del valore come risultato delle attività svolte da Xera Srl con conseguente contributo al cambiamento climatico	Impatto negativo attuale	●	●	●	●	●	●
Adattamento ai cambiamenti climatici	Potenziale rischio di interruzione operativa causato da eventi meteorologici che potrebbero danneggiare la Sede Xera compromettendo la capacità di garantire l’operatività del Business.  Impatto finanziario qualitativo di breve termine (1 anno): Eventi climatici estremi che potrebbero impattare sul capannone portando potenzialmente ad una diminuzione trascurabile dei ricavi previsti,	Rischio		●				●
Adattamento ai cambiamenti climatici	Potenziale rischio di interruzione delle attività di produzione e distribuzione dei fornitori a causa di eventi meteorologici estremi,  Impatto finanziario qualitativo di breve termine (1 anno): Eventi climatici estremi che potrebbero influire sui siti di produzione o sui centri di distribuzione dei fornitori portando potenzialmente ad una diminuzione trascurabile dei ricavi previsti per Xera Srl.	Rischio	●	●				●
Mitigazione dei cambiamenti climatici; Energia	Potenziale rischio di aumento dei costi operativi a causa dell’incremento del costo dei materiali e delle utenze necessari per conformarsi ai requisiti governativi relativi al cambiamento climatico.  Impatto finanziario qualitativo di breve termine (1 anno): Le potenziali evoluzioni dei requisiti governativi sul cambiamento potrebbe comportare un aumento dei costi operativi per i dispositivi RAEE.	Rischio (derivante dall’impatto)	●					●
Mitigazione dei cambiamenti climatici	L’adozione delle migliori pratiche di mercato in riferimento alle normative climatiche può rafforzare la reputazione di Xera, favorendo l’attrazione di un maggior numero di investitori e la creazione di partnership più solide con gli stakeholder (ad esempio, istituzioni finanziarie, fornitori).  Impatto finanziario qualitativo di breve termine (1 anno): L’adozione di pratiche di mercato in ambito climatico, che rafforzano la reputazione di Xera tra gli investitori, potrebbe comportare un incremento trascurabile dei benefici attesi da parte dei diversi stakeholder	Opportunità		●				●
Mitigazione dei cambiamenti climatici	Potenziale rischio legato all’evoluzione delle normative sul cambiamento climatico derivanti Dall’Unione Europea.  Impatto finanziario qualitativo di breve termine (1 anno): Un potenziale mancato rispetto delle normative sul cambiamento climatico potrebbe comportare un aumento trascurabile dei costi per l’attuazione di iniziative aggiuntive per garantire la piena conformità ai nuovi standard	Rischio (derivante dall’impatto)	●					●



S1 – FORZA LAVORO PROPRIA

TEMATICA DI SOSTENIBILITÀ	DESCRIZIONE	IRO	POSIZIONE LUNGO LA CATENA DEL VALORE			ORIZZONTE TEMPORALE		
			UPSTREAM	OWN OPERATIONS	DOWNSTREAM	BREVE	MEDIO	LUNGO
<b>Parità di trattamento e di opportunità per tutti</b> Formazione e sviluppo delle competenze	Miglioramento delle competenze dei lavoratori (sia operativi che del back office) attraverso programmi di formazione e sviluppo professionale, attività di coaching e mentorship e attività di onboarding, con risultati positivi in termini di crescita personale dei dipendenti	Impatto positivo attuale		●		●	●	●
<b>Parità di trattamento e di opportunità per tutti</b> Formazione e sviluppo delle competenze	Opportunità Conseguenze negative sull’attrattiva percepita dell’azienda a causa di una diminuzione della percezione dell’engagement e di attività inadeguate di attrazione dei talenti	Impatto negativo potenziale		●				●
<b>Parità di trattamento e di opportunità per tutti</b> Occupazione e inclusione delle persone con disabilità; Misure contro la violenza e le molestie sul luogo di lavoro; Diversità	Impegno concreto nella creazione di un ambiente di lavoro etico, incentrato sull’inclusività, l’equità e la protezione dei diritti umani, promuovendo così la soddisfazione, la libertà di espressione, la rappresentanza e la sicurezza dei dipendenti	Impatto positivo attuale		●		●	●	●
<b>Condizioni di lavoro</b> Orario di lavoro; Salari adeguati; Equilibrio tra vita professionale e vita privata	Potenziale perdita dei talenti e bassa retention a causa di un rallentamento nell’avanzamento professionale dei dipendenti (condizioni lavorative e di remunerazione)	Impatto negativo potenziale	●					●
<b>Condizioni di lavoro</b> Orario di lavoro; Equilibrio tra vitaprofessionale e vita privata	Benessere e soddisfazione dei lavoratori, nonchè fiducia verso la realtà aziendale dovuti all’implementazione di programmi specifici di welfare e wellbeing (es. supporto alla genitorialità, servizi per i caregivers)	Impatto positivo attuale		●		●	●	●
<b>Parità di trattamento e di opportunità per tutti</b> Occupazione e inclusione delle persone con disabilità; Misure contro la violenza e le molestie sul luogo di lavoro; Diversità	Potenziale discriminazione di alcune categorie di dipendenti sul luogo di lavoro, violenza psicologica e/o non trattamento paritario degli stessi	Impatto negativo potenziale	●		●			
<b>Condizioni di lavoro</b> Orario di lavoro; Salari adeguati	<b>Impatto finanziario qualitativo di breve termine (1 anno):</b> Le potenziali evoluzioni dell’ambiente esterno e l’aumento della complessità organizzativa potrebbero comportare un incremento trascurabile dei costi per attrarre e trattenere talenti.	Rischio (derivante dall’impatto)		●				●
<b>Parità di trattamento e di opportunità per tutti</b> Occupazione e inclusione delle persone con disabilità; Formazione e sviluppo delle competenze; Diversità	<b>Impatto finanziario qualitativo di breve termine (1 anno):</b> Le iniziative volte a favorire una cultura aziendale forte e positiva e a mantenere la posizione dell’azienda come “employer of choice”, confermando la sua reputazione, nonché la promozione di un ambiente diversificato e inclusivo	Opportunità		●			●	●



S4 – CONSUMATORI E UTILIZZATORI FINALI

TEMATICA DI SOSTENIBILITÀ	DESCRIZIONE	IRO	POSIZIONE LUNGO LA CATENA DEL VALORE			ORIZZONTE TEMPORALE		
			UPSTREAM	OWN OPERATIONS	DOWNSTREAM	BREVE	MEDIO	LUNGO
<b>Inclusione sociale dei consumatori e/o degli utilizzatori finali</b> Non discriminazione; Accesso a prodotti e servizi	Difficoltà per i clienti e le persone con disabilità di accedere e usufruire di prodotti e servizi a causa di barriere fisiche, sociali e digitali	Impatto negativo attuale			●	●	●	●
<b>Sicurezza personale dei consumatori e/o degli utilizzatori finali</b> Salute e sicurezza	Mantenimento degli standard di qualità, affidabilità e sicurezza dei prodotti/accessori e dei servizi offerti ai clienti ed utenti finali	Impatto positivo attuale			●	●	●	●
<b>Impatti legati alle informazioni per i consumatori e/o per gli utilizzatori finali</b> Riservatezza	Perdita dei dati personali e delle informazioni dei clienti a causa di violazioni nei sistemi di privacy dei dati e mancata conformità alla Policy Globale sulla Privacy	Impatto negativo potenziale			●	●	●	●
<b>Impatti legati alle informazioni per i consumatori e/o per gli utilizzatori finali</b> Riservatezza	Rischio di possibile non conformità alle normative internazionali e nazionali relative alla privacy  <b>Impatto finanziario qualitativo di breve termine (1 anno):</b> Un potenziale mancato rispetto delle normative, potrebbe comportare sanzioni e multe da parte delle Autorità per la Privacy	Rischio (derivante dall’impatto)	●					●
<b>Inclusione sociale dei consumatori e/o degli utilizzatori finali</b> Accesso a prodotti e servizi	Potenziale rischio che lo sviluppo di tecnologie/servizi innovativi possa richiedere modifiche al modello dibusiness di Xera  <b>Impatto finanziario qualitativo di breve termine (1 anno):</b> Il potenziale sviluppo di tecnologie/servizi alternativi e innovativi potrebbe comportare un lieve aumento dei costi legati a investimenti aggiuntivi.	Rischio (derivante dall’impatto)	●	●	●			●
<b>Inclusione sociale dei consumatori e/o degli utilizzatori finali</b> Accesso a prodotti e servizi	Un cambiamento nelle normative (ad esempio, condizioni di rimborso, gare assicurative).  <b>Impatto finanziario qualitativo di breve termine (1 anno):</b> I potenziali cambiamenti normativi che riguardano l’industria e una maggiore attenzione da parte del governo potrebbero comportare un aumento dei costi per l’evoluzione dell’azienda in termini di processi e governance, nonché avere un impatto sulla quota di ricavi	Rischio	●		●	●	●	●
<b>Inclusione sociale dei consumatori e/o degli utilizzatori finali</b> Accesso a prodotti e servizi	Xera si impegna a investire in attività che promuovono l’accessibilità alla digitalizzazione e l’innovazione dei processi e dei servizi offerti  <b>Impatto finanziario qualitativo di breve termine (1 anno):</b> La promozione della consapevolezza e dell’accessibilità alla digitalizzazione, potrebbe ampliare la base clienti e migliorare la reputazione del brand	Opportunità	●	●				●
<b>Inclusione sociale dei consumatori e/o degli utilizzatori finali</b> Accesso a prodotti e servizi	Xera si impegna a investire in attività che promuovono l’accessibilità alla digitalizzazione e l’innovazione dei processi e dei servizi offerti  <b>Impatto finanziario qualitativo di breve termine (1 anno):</b> La promozione della consapevolezza e dell’accessibilità alla digitalizzazione, potrebbe ampliare la base clienti e migliorare la reputazione del brand	Opportunità	●	●				●



G1 – CONDOTTA DELLE IMPRESE

TEMATICA DI SOSTENIBILITÀ	DESCRIZIONE	IRO	POSIZIONE LUNGO LA CATENA DEL VALORE			ORIZZONTE TEMPORALE		
			UPSTREAM	OWN OPERATIONS	DOWNSTREAM	BREVE	MEDIO	LUNGO
Cultura d’impresa; Protezione degli informatori	Aumento della fidelizzazione dei clienti e della fiducia dei collaboratori derivante dal consolidamento e dalla diffusione di una cultura aziendale etica basata sui principi di integrità, equità, non discriminazione e rispetto dei diritti umani	Impatto positivo attuale		●		●	●	●
Cultura d’impresa	Impatti negativi sull’economia, sui mercati e sulla fiducia degli stakeholder dovuti ad eventuali comportamenti di carattere anti-competitivo, pratiche monopolistiche ed episodi di corruzione	Impatto negativo potenziale		●				●
Corruzione attiva e passiva Prevenzione e individuazione compresa la formazione; Incidenti	Non conformità a leggi, normative, standard interni ed esterni applicabili, con conseguente potenziale impatto negativo economico e giudiziario sugli stakeholder	Impatto negativo potenziale		●	●	●	●	●
Gestione dei rapporti con i fornitori, comprese le prassi di pagamento	Rafforzamento dei criteri ESG nella gestione della catena di fornitura e delle prestazioni dei fornitori (diretti ed indiretti) con conseguente impatto positivo sociale e ambientale nelle comunità in cui essi operano	Impatto positivo attuale	●			●	●	
Cultura d’impresa	Potenziale mancato rispetto degli standard minimi di condotta etica lungo la catena di fornitura, nonché mancate opportunità in termini di approvvigionamento responsabile	Impatto negativo potenziale	●		●			●
Cultura d’impresa	Potenziale rischio legato ad una comunicazione fuorviante riguardo alla divulgazione finanziaria, alla divulgazione non finanziaria e/o ad altre iniziative comunicative, che potrebbe avere un impatto sulla reputazione aziendale comportare sanzioni e/o avere un lieve impatto sulla fiducia degli stakeholder	Rischio (derivante da impatto)		●				●
Cultura d’impresa	Potenziale rischio legato all’evoluzione delle normative sul cambiamento climatico (ad esempio, tassonomia europea, Green Deal, reportistica)  Impatto finanziario qualitativo di breve termine (1 anno): Un potenziale mancato rispetto delle normative sul cambiamento climatico potrebbe comportare un aumento trascurabile dei costi per l’attuazione di iniziative aggiuntive per garantire la piena conformità ai nuovi standard	Rischio (derivante da impatto)		●				●
Gestione dei rapporti con i fornitori, comprese le prassi di pagamento	Potenziale rischio relativo ai partner commerciali lungo la catena di approvvigionamento che potrebbero non rispettare pienamente gli standard etici e sociali, inclusi i diritti umani, anche a causa di un controllo non strutturato sulle terze parti, con il rischio di eventi di non conformità e impatti reputazionali per la Xera.	Rischio (derivante da impatto)	●					●



ENTITY SPECIFIC

TEMATICA DI SOSTENIBILITÀ	DESCRIZIONE	IRO	POSIZIONE LUNGO LA CATENA DEL VALORE			ORIZZONTE TEMPORALE		
			UPSTREAM	OWN OPERATIONS	DOWNSTREAM	BREVE	MEDIO	LUNGO
Cultura d'impresa; Protezione degli informatori	Aumento della fidelizzazione dei clienti e della fiducia dei collaboratori derivante dal consolidamento e dalla diffusione di una cultura aziendale etica basata sui principi di integrità, equità, non discriminazione e rispetto dei diritti umani	Impatto positivo attuale		●		●	●	●
Cultura d'impresa	Impatti negativi sull'economia, sui mercati e sulla fiducia degli stakeholder dovuti ad eventuali comportamenti di carattere anti-competitivo, pratiche monopolistiche ed episodi di corruzione	Impatto negativo potenziale		●				●
Corruzione attiva e passiva Prevenzione e individuazione compresa la formazione; Incidenti	Non conformità a leggi, normative, standard interni ed esterni applicabili, con conseguente potenziale impatto negativo economico e giudiziario sugli stakeholder	Impatto negativo potenziale		●	●	●	●	●
Gestione dei rapporti con i fornitori, comprese le prassi di pagamento	Rafforzamento dei criteri ESG nella gestione della catena di fornitura e delle prestazioni dei fornitori (diretti ed indiretti) con conseguente impatto positivo sociale e ambientale nelle comunità in cui essi operano	Impatto positivo attuale	●			●	●	

S2 – LAVORATORI NELLA CATENA DEL VALORE

TEMATICA DI SOSTENIBILITÀ	DESCRIZIONE	IRO	POSIZIONE LUNGO LA CATENA DEL VALORE			ORIZZONTE TEMPORALE		
			UPSTREAM	OWN OPERATIONS	DOWNSTREAM	BREVE	MEDIO	LUNGO
Condizioni di lavoro Salute e sicurezza  Altri diritti connessi al lavoro Lavoro minorile; Lavoro forzato	<p>Potenziale rischio relativo ai partner commerciali lungo la catena di approvvigionamento di Xera che potrebbero non rispettare pienamente gli standard etici e sociali, inclusi i diritti umani, anche a causa di un controllo non strutturato sulle terze parti</p> <p><b>Impatto finanziario qualitativo di breve termine (1 anno):</b> L'eventuale non conformità dei fornitori di Xera agli standard etici potrebbe esporre la stessa a potenziali sanzioni e/o determinare una perdita di reputazione, con un impatto sulla fiducia degli stakeholder.</p>	Rischio (derivante dall'impatto)	●					●





# 1.10 I PROCESSI PER INDIVIDUARE E VALUTARE GLI IMPATTI, I RISCHI E LE OPPORTUNITÀ

[E1 IRO-1] DESCRIZIONE DEI PROCESSI PER INDIVIDUARE E VALUTARE GLI IMPATTI, I RISCHI E LE OPPORTUNITÀ RILEVANTI LEGATI AL CLIMA

[E2 IRO-1] DESCRIZIONE DEI PROCESSI PER INDIVIDUARE E VALUTARE GLI IMPATTI, I RISCHI E LE OPPORTUNITÀ RILEVANTI LEGATI ALL'INQUINAMENTO

[E3 IRO-1] DESCRIZIONE DEI PROCESSI PER INDIVIDUARE E VALUTARE GLI IMPATTI, I RISCHI E LE OPPORTUNITÀ RILEVANTI LEGATI ALLE ACQUE E ALLE RISORSE MARINE

[E5 IRO-1] DESCRIZIONE DEI PROCESSI PER INDIVIDUARE E VALUTARE GLI IMPATTI, I RISCHI E LE OPPORTUNITÀ RILEVANTI CONNESSI ALL'USO DELLE RISORSE E ALL'ECONOMIA CIRCOLARE

Le analisi sui rischi fisici e di transizione effettuate nel contesto del Climate Change Risk Assessment e loro interazione con la strategia e il modello aziendale sono state integrate nel corso del 2024 all'interno del processo di doppia materialità, dove, congiuntamente Xera Srl ha approfondito i propri possibili impatti in ambito climatico. In fase di identificazione degli impatti di carattere ambientale, Xera srl ha tenuto in considerazione le attività proprie, i possibili effetti lungo la catena del valore e i relativi in-

dirizzi strategici al fine di identificare le attuali e potenziali fonti di emissioni di GHG, nonché possibili ulteriori fattori che possono contribuire ad eventuali ulteriori impatti climatici e diversi orizzonti temporali di riferimento.

Tali attività hanno portato all'identificazione di specifici rischi, impatti e opportunità in relazione ai cambiamenti climatici, in particolare:



## E1 – CAMBIAMENTI CLIMATICI

TEMATICA DI SOSTENIBILITÀ	DESCRIZIONE	IRO	FISICO / TRANSIZIONE	POSIZIONE LUNGO LA CATENA DEL VALORE			ORIZZONTE TEMPORALE		
				UPSTREAM	OWN OPERATIONS	DOWNSTREAM	BREVE	MEDIO	LUNGO
Mitigazione dei cambiamenti climatici	Generazione emissioni GHG prodotte nelle proprie attività e nella catena del valore come risultato delle attività svolte da Xera con conseguente contributo al cambiamento climatico	Impatto negativo attuale	NA	●	●	●		●	
Adattamento ai cambiamenti climatici	Potenziale rischio di interruzione operativa causato da eventi meteorologici che potrebbero danneggiare i centri nevralgici di Xera, compromettendo la capacità di garantire la regolare distribuzione dei propri prodotti	Rischio	Fisico		●				●
Adattamento ai cambiamenti climatici	Potenziale rischio di interruzione delle attività di produzione e distribuzione dei fornitori a causa di eventi meteorologici estremi, che potrebbero danneggiare gli stabilimenti produttivi o i centri di distribuzione dei fornitori diretti, riducendo così la disponibilità di apparecchi elettronici	Rischio	Fisico	●	●				●
Mitigazione dei cambiamenti climatici	Potenziale rischio di cambiamenti nelle preferenze dei consumatori, dovuti a una maggiore sensibilità verso le tematiche climatiche, e nella percezione degli stakeholder (ad esempio, gli investitori) in merito all'approccio di Xera alle questioni climatiche	Rischio (derivante dall'impatto)	Transizione		●				●

Mitigazione dei cambiamenti climatici; Energia	Potenziale rischio di aumento dei costi operativi a causa dell'incremento del costo dei materiali e delle utenze necessari per conformarsi ai requisiti governativi relativi al cambiamento climatico (ad esempio, promozione di soluzioni più efficienti dal punto di vista energetico, utilizzo di fonti di energia rinnovabile, riduzione delle emissioni)	Rischio (derivante dall'impatto)	Transizione	●					●
Mitigazione dei cambiamenti climatici	L'adozione delle migliori pratiche di mercato in riferimento alle normative climatiche può rafforzare la reputazione di Xera, favorendo l'attrazione di un maggior numero di investitori e la creazione di partnership più solide con gli stakeholder (ad esempio, istituzioni finanziarie, fornitori)	Opportunità	NA		●				●
Mitigazione dei cambiamenti climatici	Potenziale rischio legato all'evoluzione delle normative sul cambiamento climatico (ad esempio, tassonomia europea, Green Deal, reportistica) con cui è necessario essere conformi	Rischio (derivante dall'impatto)	Transizione		●				●

In linea con l’approccio per determinare impatti, rischi e opportunità precedentemente descritto, Xera ha tenuto in considerazione i diversi ambiti ambientali richiamati all’interno degli Standard di rendicontazione di riferimento. Non sono risultati IRO associabili agli Standard E2, E3, ed E5, in particolare:

Data la natura del modello di business di Xera, privo di attività produttive dirette, non risulta materiale il monitoraggio degli impatti ambientali legati all’inquinamento. Le attività del Gruppo, inclusa la gestione della flotta aziendale, sia per la tipologia di mezzi utilizzati sia per l’entità complessiva della flotta, non sono considerate significative sotto il punto di vista dell’inquinamento. Le attività non implicano l'utilizzo intensivo di sostanze o materiali che possano generare rifiuti nocivi o contaminanti. Non sono state condotte consultazioni con le comunità interessate per individuare e valutare gli impatti, i rischi e le opportunità inerenti all’inquinamento.

Allo stesso modo non sono stati riscontrati impatti significativi o rischi rilevanti legati al consumo, al prelievo o allo scarico delle risorse idriche, né opportunità che richiedessero ulteriori approfondimenti. Questa valutazione si fonda sulla natura stessa del modello di business di Xera Srl, che non prevede un utilizzo intensivo di acqua, e sulle caratteristiche delle attività produttive dei fornitori, anch’esse non associate a un consumo idrico significativo. Pur non rilevando criticità, Xera resta impegnata nel monitorare costantemente questi aspetti, collaborando attivamente con i fornitori e altri stakeholder per garantire una gestione responsabile e sostenibile delle risorse naturali.

Per quanto riguarda la biodiversità e gli ecosistemi, inclusa la protezione degli habitat naturali, la preservazione delle risorse naturali chiave e la prevenzione della riduzione degli habitat, non sono state condotte, ad oggi, analisi specifiche sui rischi legati a transizione, rischi fisici o eventuali dipendenze. Le consultazioni periodiche con gli attori del mercato non hanno evidenziato impatti, rischi o opportunità significativi che richiedessero approfondimenti, anche considerando la natura del modello di business di Xera Srl e la configurazione della sua catena del valore.





1.11 SUSTAINABILITY RATING

Xera ha scelto, anche nel 2024, di sottoporsi volontariamente alla certificazione ESG rilasciata da Ecomate, ottenendo un rating grade pari ad «A».

Il rating «A» rappresenta un’ottimo punto di partenza e nello specifico significa che Xera Srl è una società resiliente e compliant a normative di sostenibilità, capace di rendicontare secondo diver-

se linee guida. L’azienda comprende come sviluppare la giusta strategia ESG e raggiungere risultati solidi.

La piattaforma ESG si compone di 11 sezioni ciascuna delle quali contiene un numero approssimativo di circa 30 domande dalla cui sintesi si ottiene il «rating sintetico complessivo» come sopra riportato.



Storico

Benchmarks

Materialità

Materialità di settore: 8

Materialità di classe: 0

Materialità comune: 66

Genera mappa di materialità

28 Criticità e rischi

70 Miglioramenti attuabili

90 Criteri soddisfatti

STRATEGIE E POLITICHE EU

EU Framework: 54%

Climate change: 03-2025

EU GFP: 03-2025

EU ESPR: 03-2025

TASSONOMIA EUROPEA

Eligibility: NO

Enabling: NO

Transitional: NO

Min. Safeguards: 0%

DNSH Assessment: 0%

Mitigation: 100%

Adaptation: 100%

Water safeguard: 100%

Circular transition: 100%

Pollution prevention: 100%

Biodiversity: 100%

ALTRI FRAMEWORKS

SDG: 56%

GRI: 69%

WEF-4P: 66%

UN-GC: 80%

OECD: 63%

IFRS-ISSB: 45%

SBTI: 0%

Altri: 63%

ALTRI INDICATORI (KPI)

Shareholders balance

Board balance

Consumo energetico: 0.01 GWh

Consumo idrico: 424 m3

Economia circolare: 36%

Stakeholders engagement: 66%

Resilienza: 54%

Trasformazione digitale: 57%

GHG Scope 1: 166 tCO2eq.

GHG Scope 2: 191 tCO2eq.

GHG Scope 3: 37 tCO2eq.

EU REPORTING FRAMEWORKS

EU ESRS (EFRAG): 82%

EU V-SME (EFRAG): 60%

EU L-SME (EFRAG): 71%

EU SFDR

PAI Assessment: 83%





# 02

## INFORMAZIONI AMBIENTALI

### 2.1 ESRS E1 CAMBIAMENTO CLIMATICO

#### 2.1.1. LA RESPONSABILITÀ AMBIENTALE

L'attenzione agli impatti ambientali rappresenta un tema di sempre maggiore rilevanza per Xera Srl sia con riferimento alle proprie operations sia rispetto all'opportunità di offrire ai clienti soluzioni sostenibili dal punto di vista ambientale. Tale linea di indirizzo risulta allineata con le crescenti aspettative dei clienti in termini di riduzione dei consumi energetici e della possibilità di utilizzo di fonti energetiche rinnovabili. Oggi, Xera Srl, vuole riconfigurare

il proprio modello di business su di un sistema della Triple Bottom Line, ovvero un'organizzazione che per generare risultati e avere un vantaggio competitivo nel medio periodo tiene in debita considerazione le cosiddette 3P: Pianeta, Persone e Prosperità. Le 3P, una volta che saranno ancorate al core dell'azienda, saranno in grado di generare il successo dell'organizzazione.

#### 2.1.2 CONSUMI ED EFFICIENTAMENTO ENERGETICO

L'attività di monitoraggio periodico e rendicontazione dei consumi energetici è fondamentale al fine dell'identificazione di potenziali aree di intervento nell'ambito dell'efficientamento energetico. In Xera Srl si tiene molto in considerazione, in particolare, il tema della sostenibilità ambientale, basti pensare agli impianti fotovoltaici installati nel corso del 2023 sul nuovo capannone localizzato nel Centro Ibisco che nel corso del 2024 è divenuta la nostra nuova sede!

**Potenza impianto: 70.29 KWp**

L'effetto di tale impianto nel corso del 2024 è stato modesto in quanto il cambio di sede è avvenuto sul finire dell'anno; nonostante ciò abbiamo attraverso l'energia reimmessa nella rete evitato 80 kg di Co2 immessi in atmosfera.

#### CALCOLO EMISSIONI

Il GHG (Green House Gases) Protocol Corporate Standard classifica le emissioni in Emissioni Dirette di Scope 1, Emissioni Indirette di Scope 2 ed Emissioni Indirette di Scope 3.

##### SCOPE 1: EMISSIONI DIRETTE

Comprendono le emissioni dirette delle fonti di proprietà o controllate dall'azienda. Ciò include l'energia in loco, come il gas naturale e il carburante, i refrigeranti e le emissioni derivanti dalla combustione in caldaie e forni di proprietà o controllati, nonché le emissioni dei veicoli della flotta (auto, furgoni, camion, elicotteri per gli ospedali). Le emissioni Scope 1 comprendono le emissioni di processo rilasciate durante le attività industriali e la produzione in loco (fumi di fabbrica, sostanze chimiche).

##### SCOPE 2: EMISSIONI INDIRETTE

Rappresentano una delle maggiori fonti di emissioni globali di gas a effetto serra, essendo pari ad almeno un terzo di esse. Per questo motivo la valutazione e la misurazione delle emissioni Scope 2 rappresentano una significativa opportunità di riduzione delle emissioni. Comprendono le emissioni indirette di gas a effetto serra derivanti dall'energia acquistata o acquisita, come l'elettricità, il vapore, il calore o il raffreddamento, generati fuori sede e consumati dall'azienda.

##### SCOPE 3: EMISSIONI INDIRETTE DELLA CATENA DEL VALORE

Emissioni Indirette che si verificano nella catena del valore di un'azienda dichiarante. Sono "il risultato di attività provenienti da beni non ancora posseduti o controllati dall'organizzazione che redige il bilancio, ma che l'organizzazione impatta indirettamente nella sua Catena del Valore" (EPA – Environmental Protection Agency). Anche se queste emissioni sono fuori dal controllo dell'azienda che redige il bilancio, possono rappresentare la parte più consistente del suo inventario di emissioni di gas serra.

305-1 EMISSIONI DIRETTE - SCOPE 1	UdM	2024	2023	VARIAZIONE % 2024/2023
Italia				
Totale emissioni Scope 1 t CO2e				
Gas naturale	t CO2e	0	0	0%
Diesel per produzione d'energia	t CO2e	0	0	0%
Diesel per trasporti	t CO2e	166	85	+95%
Benzina	t CO2e	0	0	0%
TOTALE SCOPE 1	t CO2e	166	85	+95%



**+95%**

Emissioni Dirette (Scope 1) rispetto al 2023

L'aumento delle emissioni è stato determinato dal maggior numero di clienti coinvolti nella Reverse Logistic e dall'impiego di mezzi di trasporto per il trasferimento dalla vecchia alla nuova sede Xera.

305-1 EMISSIONI INDIRETTE - SCOPE 2	UdM	2023	2022	VARIAZIONE % 2024/2023
Italia				
Energia elettrica acquistata dalla rete	t CO2e	25	20	+25%
Teleriscaldamento	t CO2e	0	0	0%
Teleraffreddamento	t CO2e	0	0	0%
TOTALE SCOPE 2	t CO2e	25	20	+25%
TOTALE SCOPE 1 + 2	t CO2e	191	105	+82%



**+25%**

Emissioni Dirette (Scope 2) rispetto al 2023

L'approccio "Location-Based", che è l'approccio più utilizzato per il calcolo delle emissioni indirette di Scope-2, prevede l'utilizzo di fattori di emissione medi relativi alla generazione di energia per confini geografici ben definiti, tra cui confini locali, subnazionali o nazionali. Le emissioni risultano più elevate rispetto al 2023 a causa delle attività del cantiere nella nuova sede e del mantenimento operativo degli uffici nella sede precedente.

305-1 EMISSIONI INDIRETTE - SCOPE 3	UdM	2024	2023	VARIAZIONE % 2024/2023
Italia				
Employee commute	t CO2e	37	36	+2,7%
TOTALE SCOPE 3	t CO2e	37	36	+2,7%



**+2,7%**

Emissioni Dirette (Scope 3) rispetto al 2023

Nel Corso del 2024 la Xera ha intrapreso un percorso che la porterà nei prossimi anni a monitorare anche lo SCOPE 3 nella sua globalità; Come inizio abbiamo mappato tramite sondaggio su tutti i nostri collaboratori circa l'analisi della loro mobilità giornaliera per raggiungere la sede di lavoro. Da tale sondaggio abbiamo ricavato il dato di t 36 CO2, nel 2023, e t 37 CO2 durante il 2024, immesso in atmosfera.



## 2.2 ESRS E2 INQUINAMENTO

### 2.2.1 GESTIONE DEI RIFIUTI

La gestione dei rifiuti elettronici (RAEE): l’impegno di Xera per la sostenibilità

Nell’era digitale, la gestione dei rifiuti elettronici (RAEE) rappresenta una sfida sempre più rilevante. Ogni anno milioni di dispositivi elettronici arrivano a fine vita, generando uno dei flussi di rifiuti in più rapida crescita al mondo. Se non trattati correttamente, i RAEE possono contaminare l’ambiente con sostanze pericolose come mercurio e piombo. Allo stesso tempo, contengono materiali preziosi e recuperabili, come rame e oro.

Nel 2024, a seguito della dismissione del registro ambientale dei trasportatori, Xera si è regolarmente iscritta al Centro di Coordinamento RAEE (CDCRAEE) come trasportatore autorizzato di categoria H1. Questo ci ha consentito di raccogliere RAEE e AEE (Apparecchiature Elettriche ed Elettroniche) e di conferirli a centri di smaltimento autorizzati, nel rispetto delle normative ambientali.

Nel corso dell’anno, Xera ha stipulato contratti per la dismissione dei parchi informatici aziendali di realtà come Poste Italiane, Pfizer e altri, recuperando un totale di 567 dispositivi. Questi apparati sono stati rigenerati e reimmessi sul mercato con il marchio Weeko, un progetto fondato sull’idea di “scarto zero” e basato sui principi dell’economia circolare.

Weeko si ispira all’Agenda 2025, in linea con gli obiettivi dell’Agenda 2030 delle Nazioni Unite. Il progetto promuove:

- La riduzione del divario digitale;
- La creazione di opportunità occupazionali eque;
- La sostenibilità ambientale.

Normative come la Direttiva RAEE dell’Unione Europea sono fondamentali per assicurare una gestione sicura ed efficiente dei rifiuti elettronici. Solo attraverso la collaborazione tra istituzioni, imprese e cittadini sarà possibile ridurre concretamente l’impatto ambientale e sociale di questi rifiuti.

### 2.2.2 RIPARTIZIONE TRA RIFIUTI PERICOLOSI E NON PERICOLOSI

	UDM	2024	2023	VARIAZIONE % 2024/2023
Italia				
Totale Rifiuti Non Pericolosi	t	115	83	+38%
Totale Rifiuti Pericolosi	t	25	6	+316%

#### DIVISIONE RIFIUTI NP-P IN TONNELLATE



**CLASSIFICAZIONE**  
■ Non Pericolosi ■ Pericolosi

## 2.3 ESRS E3 RISORSE IDRICHE E MARINE

### 2.3.1 GESTIONE DELLE RISORSE IDRICHE

L’acqua è una delle risorse più preziose esistenti in natura e il suo consumo deve essere sempre oggetto di particolare attenzione, sia nei processi produttivi che lavorando sullo stimolo a comportamenti ambientalmente responsabili e orientati ad un uso consapevole. Come per le altre risorse e fonti energetiche viste in precedenza, il consumo dell’“oro blu” è direttamente proporzionato alle attività

lavorative: nella sede aziendale l’acqua viene utilizzata prevalentemente per i servizi igienici. Xera SRL riconosce il valore delle risorse naturali monitorando le proprie attività in un’ottica di riduzione del consumo idrico. Nel 2024 Xera Srl ha consumato complessivamente 424 mc di acqua (291 mc nel 2023).



**+45%**  
Prelievo di Acqua  
rispetto al 2023

## 2.4 ESRS E5 USO DELLE RISORSE ED ECONOMIA CIRCOLARE

Come già evidenziato nelle pagine precedenti, l’impegno di Xera verso l’economia circolare rappresenta uno dei pilastri fondamentali della sua strategia di sostenibilità. Il nostro obiettivo è promuovere una gestione consapevole delle risorse naturali, riducendo il consumo di materie prime vergini, minimizzando gli sprechi e favorendo pratiche di riuso, riciclo e recupero lungo tutta la catena del valore.

Nell’ambito delle proprie attività, Xera si impegna a misurare, monitorare e rendicontare diversi indicatori chiave relativi all’uso efficiente delle risorse e all’applicazione concreta dei principi dell’economia circolare. I principali ambiti di intervento includono:

#### • Efficienza nell’uso delle risorse

Xera lavora per ottimizzare il consumo di risorse naturali nei propri processi, raccogliendo dati significativi relativi all’utilizzo di energia, acqua e materiali critici.

#### • Riduzione dei rifiuti

Attraverso progetti già citati in precedenza, come Weeko Factory 2.0, l’azienda si impegna a ridurre la produzione di rifiuti, adottando pratiche di progettazione ecocompatibile, riutilizzo di componenti e minimizzazione degli scarti.

#### • Promozione del riciclo

Pur non impiegando attualmente materiali riciclati nei propri prodotti, Xera sta valutando nuovi indicatori di performance (KPI) alternativi, legati alla facilitazione del riciclo a fine vita e alla riduzione dell’impatto complessivo del ciclo produttivo.

#### • Approccio al ciclo di vita (life cycle assessment)

L’analisi del ciclo di vita rappresenta per Xera un KPI strategico, in grado di valutare l’impatto ambientale complessivo di un prodotto, dalla produzione fino allo smaltimento certificato dei suoi componenti. Anche se l’azienda non ha ancora implementato un LCA completo, è in corso la definizione di un piano per avviarlo nei prossimi anni.

#### • Innovazione e design circolare

Xera promuove lo sviluppo di prodotti progettati per durare nel tempo, essere facilmente riparabili e riciclabili, massimizzando così il valore delle risorse e riducendo la dipendenza da nuovi materiali.

### VERSO L’ADOZIONE DELL’ESRS E5

L’introduzione dei nuovi standard europei di rendicontazione ESG, come l’ESRS E5 (uso delle risorse e economia circolare), pone sfide concrete alle aziende: dall’adeguamento dei sistemi di monitoraggio, alla raccolta e verifica di dati affidabili. Tuttavia, questa transizione rappresenta anche un’opportunità di innova-

zione e posizionamento. Le organizzazioni che integrano davvero i principi dell’economia circolare non solo rispondono alle nuove normative e aspettative dei consumatori, ma si affermano come attori protagonisti di un futuro sostenibile e competitivo.

2.5 PROCESSO DI REFURBISHING

Lavoriamo alla R3:

- **RICICLIAMO**  
Recuperiamo i beni end-of-life dalle aziende.
- **REINVENTIAMO**  
Verifichiamo lo stato dei beni decretandone la rigenerazione o lo smaltimento come RAEE.
- **RICREIAMO**  
Sottoponiamo i beni ad un processo di rigenerazione e reinserimento nel mercato.

La trasparenza e il senso di responsabilità che caratterizzano la nostra azienda, ci hanno portato alla creazione di un Cash&Carry B2B, il primo in Italia per la green technology, ove i nostri clienti possano “toccare con mano” i nostri prodotti e constatarne l’altissimo livello professionale ed estetico.

Nella raccolta sono compresi i seguenti materiali:

- Rivendita degli apparecchi dismessi
- Riciclo del materiale raccolto ai sensi della normativa RAEE corrente
- Rottamazione delle attrezzature

PC	PC System	SO	Software
WS	Graphic Workstation	MO	Mouse
LT	Laptop	KB	Keyboard
LP	Laser Printer	SC	Scanner
IP	Inkjet Printer	XH	Exploded Hard Drive
MP	Multifunctional Printer	NC	Network Component
PL	Plotter	HD	Hard Disk
DP	Dot-Matrix Printer	LC	Laptop Case
CS	Colour Screen	DS	Docking Station
MS	Mono Screen	FD	Floppy Drive
OT	Other Machines	CD	CD Drive
XX	Part	DV	DVD Drive
DT	Dumb Terminal	TE	Telephone
SV	Server	RA	Rack
FS	Flat Screen		

2.5.1 PROCESSI DI LAVORAZIONE

Xera verifica che tutte le apparecchiature all’arrivo nei propri locali siano munite di un proprio numero di serie (ovedisponibile) con codice a barre, a cui viene aggiunto un proprio codice aziendale per la profilazione.

Le apparecchiature che richiedono la pulizia dei dati sono inserite in una schedulazione per essere trattate con Software specifici di Data Wiping ed Hardware Inventory presso i locali di Xera. Le apparecchiature sono poi collegate al server di Management del software per avviare il processo di cancellazione dei dati. In corso di pulizia, Xera procede alla raccolta dei report generati dal Software di Data Wiping comprensivi dei dati della configurazione che dovranno poi essere inviati al cliente:

- Se la verifica al 100% dei dati cancellati dal sistema sarà confermata dallo specifico report sul server di Management del software, i dati della macchina verranno inseriti sul certificato del Software di Data Wiping di Xera. Una copia del certificato del Software di Data Wiping sarà salvata anche nel disco rigido della macchina.
- Se il Software di Data Wiping dovesse rilevare settori difettosi su un disco, o nel caso il software di Data Wiping non fosse compatibile con il disco/prodotto, Xera rimuove e distrugge il disco.

Xera ha a disposizione anche macchine “rig” su ogni stazione di prova. Alcune unità contenenti dati potrebbero non essere trattate con il server di Management del software. In questo caso i dischi sono rimossi per essere collegati sulle macchine rig per essere trattati e cancellati tramite il Software di Data Wiping. La macchina rig è una unità di base con molti connettori per hard disk differenti. Il server di Management del software di Data Wiping può tracciare il disco rigido cancellato sulla macchina rig che potrà poi essere ricollocato sulla macchina da cui era stato rimosso. Se il disco rigido continua a non essere pulito dal Software di Data Wiping anche nella macchina rig, segue lo stesso procedimento descritto precedentemente per i dischi con settori danneggiati.

Xera è in grado di fornire una tracciatura completa del processo. Una volta che la procedura del Software di Data Wiping è stata eseguita o il disco rigido è stato rimosso/distrutto, il personale di Xera controlla l’effettiva registrazione del report sui sistemi. Saranno quindi effettuati i vari controlli sullo stato della macchina.

Xera rispetta e mantiene la certificazione ISO9001 che include il seguente processo:

- Rimozione di tutti i dati memorizzati con la formattazione e sovrascrittura utilizzando il Software di Data Wiping. Xera utilizza la versione più aggiornata del Software di Data Wiping a disposizione. Il Software di Data Wiping, cancella tutti i dati, inclusi i dati a livello di sicurezza riservati, segreti e top-secret. Copre anche tutti gli standard internazionali riconosciuti. Cancella in modo permanente tutti i dati da un disco rigido eliminando completamente la possibilità che dati sensibili possano essere letti. Fornisce una garanzia di cancellazione al 100% dei dati con i test hardware integrati, inventario automatico dell’hardware e reporting.
- Cancellazione dei dati mediante il Software di Data Wiping. I dati non potranno essere recuperati con nessuna tecnologia esistente. Una volta che i dischi rigidi sono cancellati, il software automaticamente genera un report dettagliato con l’evidenza della cancellazione dei dati del device e risponde ai requisiti normativi di SOX, HIPAA, FISMA, INFATTI, ACT, etc.

Infine, vengono effettuate tutte le verifiche elettriche e di sicurezza che attestano che l’apparecchiatura è conforme alle norme di salute e sicurezza (ISO45001) e quindi idonea alla vendita e l’utilizzo.

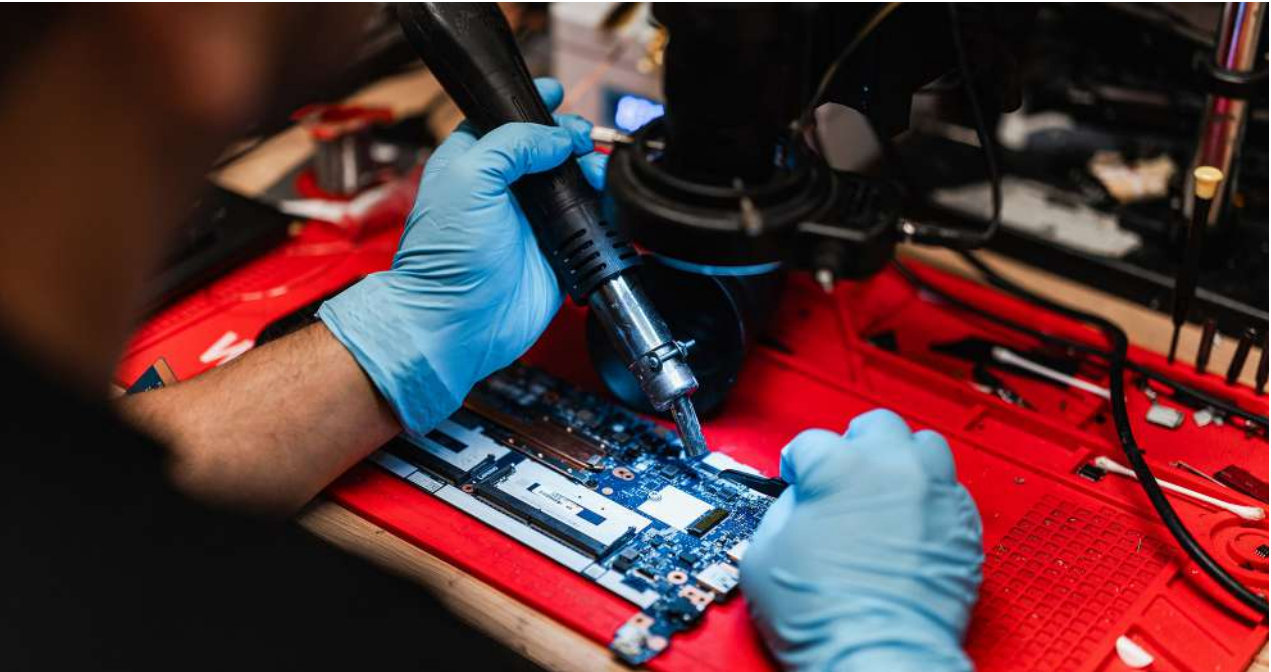
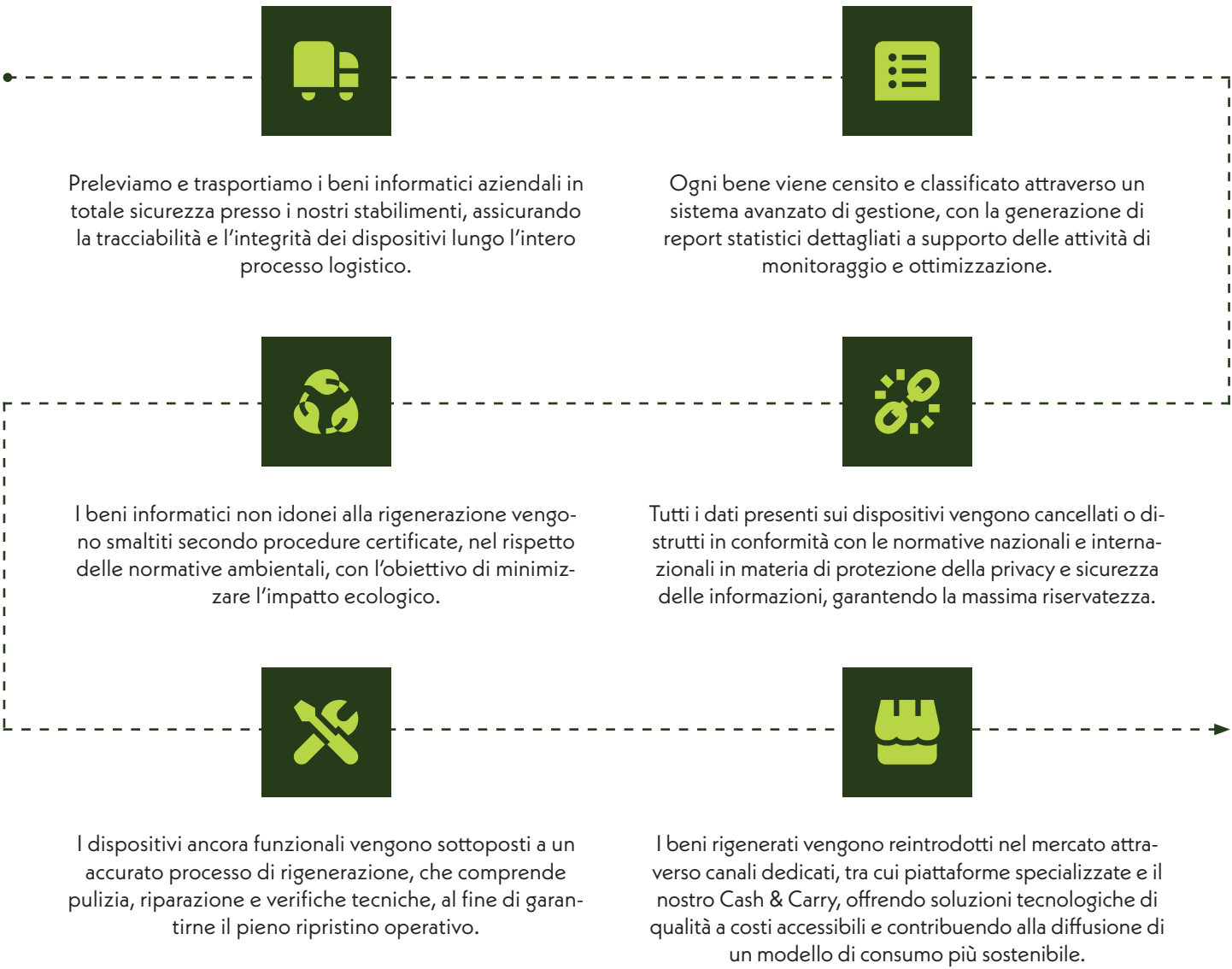




2.5.2 IL NOSTRO PROCESSO IN SINTESI

Il nostro processo di gestione dei beni informatici aziendali è strutturato secondo criteri di sicurezza, efficienza e sostenibilità, garantendo il massimo rispetto delle normative vigenti in materia di protezione dei dati e gestione ambientale.

Grazie a questo approccio strutturato, ci impegniamo a promuovere l'economia circolare, ridurre l'impatto ambientale e favorire un utilizzo più consapevole delle risorse tecnologiche.



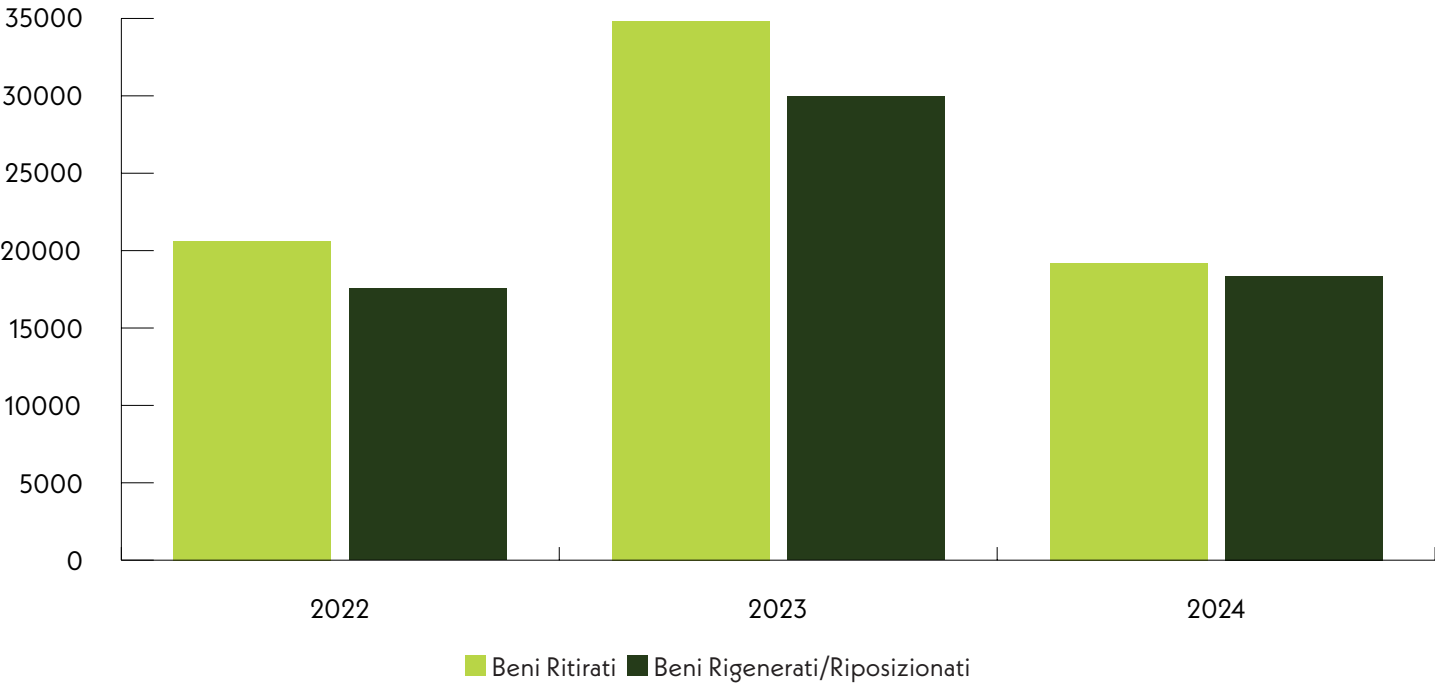
2.6 I NOSTRI RISULTATI

INDICE WEEKO

Documentiamo le nostre attività di ITAD da cui emerge un rilevante incremento, dal 2019 al 2024, di beni ritirati, rigenerati e reinseriti nel mercato.

Dalle statistiche dei beni informatici in End-of-use gestiti nel 2024, il 95,68% dei beni ritirati è stato reimesso nel mercato dopo la rifabbricazione.

Il restante 4,32% si riferisce a prodotti esportati, beni donati a Enti no-profit, elementi impiegati nella creazione di nuovi articoli o smaltiti seguendo rigide normative documentate.



ANNO	BENI RITIRATI	BENI RIGENERATI	% RIGENERATI
2022	20.612	17.563	85,20%
2023	34.834	29.957	85,99%
2024	19.200	18.371	95,68%

NOTA ESPLICATIVA

Il numero di beni ritirati e rigenerati nel 2024 risulta inferiore rispetto al 2023. Questo scostamento è dovuto al fatto che, nel corso del 2023, Xera ha gestito importanti lotti provenienti da enti statali, operazioni straordinarie che non si sono ripetute nel 2024. Pertanto, il confronto tra i due anni deve tenere conto di questa variabile eccezionale.

# 03

## INFORMAZIONI SOCIALI

### 3.1 ESRS S1 LAVORATORI PROPRI

Crediamo che ogni percorso verso la sostenibilità inizi dalle persone. Per questo, in Xera, attribuiamo un ruolo centrale alla forza lavoro nella costruzione di un modello aziendale responsabile, inclusivo e resiliente. In coerenza con quanto previsto dal punto 3.1 dell'ESRS S1 – Lavoratori propri, poniamo particolare attenzione al coinvolgimento attivo, equo e trasparente di chi lavora con noi e per noi.

Promuoviamo un ambiente di lavoro partecipativo, dove il dialogo tra funzioni, team e livelli organizzativi è strutturato e continuo. A supporto di questo approccio, abbiamo attivato strumenti concreti di ascolto interno, tra cui:

- Survey periodiche sul benessere organizzativo;
- Focus group tematici;
- Momenti di confronto interfunzionali.

Queste azioni ci permettono di raccogliere bisogni, suggerimenti e criticità, e di tradurli in interventi mirati, condivisi e trasparenti.

L'integrazione dei criteri ESG all'interno dei nostri processi è inoltre favorita da un coordinamento trasversale tra le funzioni aziendali, che alimenta un approccio olistico e sistemico alla sostenibilità.

Questa sinergia rafforza la nostra capacità di:

- Prevenire i rischi;
- Cogliere opportunità evolutive;
- Generare impatti positivi su tutta la catena del valore.

Sul piano della rendicontazione, Xera si sta dotando di strumenti avanzati per monitorare e comunicare il proprio impatto sociale interno. L'adozione dell'ESRS S1 ci consente di definire metriche chiare e misurabili in merito a:

- Condizioni di lavoro,
- Parità di trattamento,
- Sviluppo delle competenze,
- Salute e sicurezza.

Questi indicatori sono fondamentali per una governance responsabile, orientata alla creazione di valore condiviso e sostenibile.

In sintesi, la sostenibilità per noi è un processo collettivo. Attraverso la collaborazione strutturata e il coinvolgimento autentico delle persone, costruiamo ogni giorno una cultura aziendale più solida, in linea con le richieste normative e con le aspettative sociali contemporanee.

### DIPENDENTI PER TIPOLOGIA CONTRATTUALE E GENERE

N° DI DIPENDENTI AL 31/12/2023			
	Uomini	Donne	Totale
Tempo Determinato	2	1	3
Tempo Indeterminato	20	5	25
TOTALE	22	6	28

N° DI DIPENDENTI AL 31/12/2024			
	Uomini	Donne	Totale
Tempo Determinato	0	1	1
Tempo Indeterminato	23	4	27
TOTALE	23	5	28

### NUMERO TOTALE DI DIPENDENTI SUDDIVISI PER CATEGORIA PROFESSIONALE E FASCIA DI ETÀ

N° DI DIPENDENTI AL 31/12/2023				
	< 30 anni	30-50 anni	> 50 anni	Totale
Dirigenti	0	0	1	1
Quadri	0	0	0	0
Impiegati	2	7	2	11
Operai	9	5	2	16
TOTALE	11	12	5	28

N° DI DIPENDENTI AL 31/12/2024				
	< 30 anni	30-50 anni	> 50 anni	Totale
Dirigenti	0	0	1	1
Quadri	0	0	0	0
Impiegati	2	8	1	11
Operai	7	7	2	16
TOTALE	9	15	4	28

In AUMENTO con il dato della tabella n° 1 e 3 al 2023, il 96% dei collaboratori facenti parte di Xera Srl è assunto con un contratto a tempo indeterminato, di cui 82% sono uomini e il 18% donne. Nel 2024, RISPETTO AL 2023, L'80%% della forza lavoro femminile è impiegata con un contratto a tempo indeterminato. Infine, la percentuale di lavoratori part-time si attesta intorno al 3% (in DIMINUZIONE rispetto al 2023). Tale tipologia contrattuale viene definita in accordo con i singoli lavoratori in caso di specifiche necessità legate alla sfera personale dei dipendenti.

Mentre, osservando, la tabella n° 2 possiamo notare come il 32% dei collaboratori ha un'età inferiore ai 30 anni; il 53% tra i 30 e i 50 anni, ed infine il 15% ha un'età superiore ai 50 anni; tale dato risulta in linea con il 2023.





NUMERO TOTALE DI DIPENDENTI SUDDIVISI PER CATEGORIA PROFESSIONALE E GENERE

N° DI DIPENDENTI AL 31/12/2023			
	Uomini	Donne	Totale
Dirigenti	1	0	1
Quadri	0	0	0
Impiegati	7	4	11
Operai	14	1	15
TOTALE	22	5	27

N° DI DIPENDENTI AL 31/12/2024			
	Uomini	Donne	Totale
Dirigenti	1	0	1
Quadri	0	0	0
Impiegati	7	4	11
Operai	15	1	16
TOTALE	23	5	28



PERCENTUALE DI DIPENDENTI PER INQUADRAMENTO E FASCIA DI ETÀ

N° DI DIPENDENTI AL 31/12/2023				
	< 30 anni	30-50 anni	> 50 anni	Totale
Dirigenti	0%	0%	3,70%	3,70%
Quadri	0%	0%	0%	0%
Impiegati	7,41%	25,93%	7,41%	40,74%
Operai	33,33%	14,81%	7,41%	55,56%
TOTALE	40,74%	40,74%	18,52%	100%

N° DI DIPENDENTI AL 31/12/2024				
	< 30 anni	30-50 anni	> 50 anni	Totale
Dirigenti	0%	0%	%	%
Quadri	0%	0%	0%	0%
Impiegati	%	%	%	%
Operai	%	%	%	%
TOTALE	%	%	%	%



### 3.2 ESRS S2 LAVORATORI DELLA CATENA DEL VALORE

#### 3.2.1 CRITERI DI SELEZIONE E GESTIONE DEL RAPPORTO CON I FORNITORI

Il percorso di Xera Srl verso lo sviluppo sostenibile passa attraverso un'attenta gestione della propria catena di fornitura, basata sui principi di trasparenza, qualità e responsabilità.

Assicurarsi che i partner operino in linea con i valori e le politiche aziendali è un elemento essenziale per garantire prodotti e servizi di alto livello, in grado di soddisfare le aspettative dei clienti.

Un'attenzione particolare viene riservata da Xera Srl alla ricerca dei fornitori locali, soprattutto nei settori in cui è più richiesto un know-how specifico. Collaborare con realtà del territorio consente di creare sinergie strategiche, facilitando il dialogo e garantendo un costante monitoraggio delle prestazioni.

La selezione dei fornitori, in Xera Srl, è affidata all'Ufficio Acquisti, che opera nel rispetto degli standard aziendali e delle esigenze pianificate. Inoltre, la Società ha implementato un Piano Qualità Fornitori, un insieme di procedure e linee guida finalizzate

a regolamentare le modalità operative e i requisiti da rispettare. Gli obiettivi del Piano Qualità Fornitori includono:

- Selezione accurata di partner che offrano elevate performance in termini di tempi di consegna, costi e qualità
- Il loro coinvolgimento nel Sistema di Gestione Qualità Aziendale per assicurare standard elevati e continui miglioramenti
- Verifica della conformità: abbiamo attivato un processo di verifica dei fornitori ai principi e valori aziendali, che a lungo termine garantirà un rapporto basato su affidabilità e sostenibilità

Attraverso queste pratiche, Xera Srl si impegna a costruire una rete di fornitori solida e responsabile, capace di contribuire attivamente al raggiungimento degli obiettivi aziendali e alla crescita sostenibile dell'intero ecosistema produttivo.

#### 3.2.2 COMPOSIZIONE DELLA CATENA DI FORNITURA E FILIERE LOCALI

La composizione della catena di fornitura di Xera Srl fa riferimento a tre tipi di fornitori:



##### COMMERCIALI

Fornitura di componentistica e materiali utilizzati durante le attività di assemblaggio, collaudo e manutenzione delle macchine.



##### RIGENERAZIONE

Fornitura di servizi di componenti.

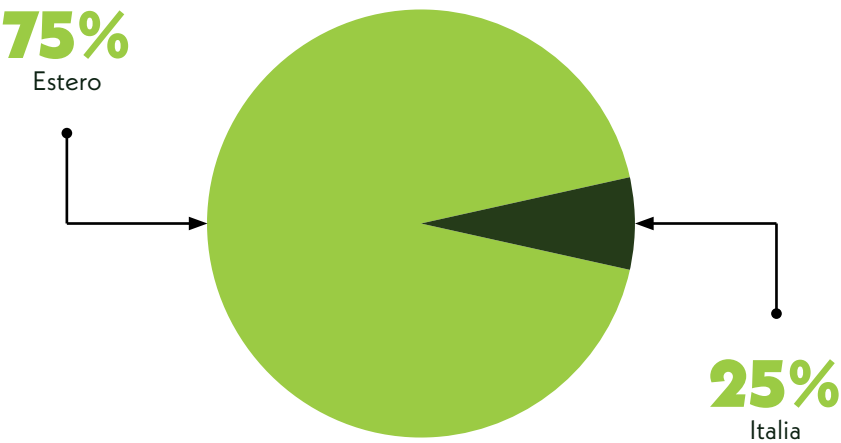


##### IMBALLI E SERVIZI

Fornitura di materiali per l'imballaggio delle macchine al fine della spedizione ai clienti e servizi logistici per il trasporto.

#### DISTRIBUZIONE GEOGRAFICA FORNITORI DI XERA SRL NEL 2023

A fronte della crescita in termini dimensionali e operativi, nell'ultimo anno, il ricorso alla catena di fornitura risulta sempre più rilevante. Il significativo aumento della spesa per la fornitura di prodotti e servizi (+2% circa tra il 2023 e il 2024) testimonia nuovamente la necessità della Società di far fronte a livelli di domanda sempre più alti ed è in linea con la crescita di altri indicatori di natura economico-finanziaria.



#### BEST PRACTICES AZIENDALI ED INIZIATIVE SOSTENIBILI

##### IL NOSTRO IMPEGNO CONCRETO PER LA SOSTENIBILITA'

In Xera crediamo che la vera innovazione passi anche dalla responsabilità verso l'ambiente. Per questo abbiamo adottato una serie di pratiche sostenibili che riflettono il nostro impegno a ridurre l'impatto ambientale e promuovere un modello aziendale più green e consapevole.

Abbiamo installato un impianto fotovoltaico che ci consente di autoprodurre energia pulita, riducendo le emissioni di CO<sub>2</sub> e contribuendo alla transizione energetica.

A supporto della mobilità sostenibile, mettiamo a disposizione dei nostri collaboratori auto elettriche aziendali, incentivando così uno stile di vita più ecologico anche negli spostamenti quotidiani.

All'interno degli spazi di lavoro, abbiamo scelto desk ergonomici per garantire benessere e comfort ai nostri dipendenti, promuovendo un ambiente di lavoro sano e attento alle persone. Inoltre, abbiamo introdotto un sistema di reception smart per il monitoraggio costante degli accessi, migliorando la sicurezza e l'efficienza aziendale con soluzioni digitali a basso impatto.

Anche nella comunicazione, facciamo scelte sostenibili: i nostri biglietti da visita digitali sostituiscono il cartaceo, riducendo gli sprechi e valorizzando l'uso intelligente della tecnologia.

Essere green, per noi, è una responsabilità! Continuiamo a lavorare ogni giorno per integrare la sostenibilità in ogni aspetto del nostro operato, con l'obiettivo di costruire un futuro più rispettoso dell'ambiente e delle persone.





### 3.3 WELFARE E SVILUPPO PROFESSIONALE

In un contesto economico e sociale in continua evoluzione, dove sostenibilità, benessere e resilienza sono leve strategiche per l'innovazione, le aziende sono chiamate ad adottare modelli flessibili e centrati sulla persona. In questo scenario, Xera si propone come realtà capace di coniugare competitività e attenzione al capitale umano, promuovendo un equilibrio tra esigenze organizzative e benessere individuale.

Per Xera, il welfare aziendale e la valorizzazione delle persone rappresentano due dimensioni interconnesse: il benessere dei collaboratori è la base per costruire una cultura aziendale solida, inclusiva e duratura.

Investire nel benessere quotidiano significa creare un ambiente di lavoro stimolante e sostenibile, capace di attrarre e motivare le persone, favorendo coesione, fiducia e spirito di squadra. Al centro di questa visione c'è la persona, riconosciuta come il vero motore di un'organizzazione resiliente e orientata al futuro.

Per questo, Xera ha messo in campo un sistema concreto di iniziative e benefit, pensati per sostenere il benessere psicofisico e la qualità della vita lavorativa dei propri collaboratori.

Le principali aree di intervento includono:

- Salute e benessere: programmi di prevenzione sanitaria, convenzioni e polizze mediche integrative;
- Equilibrio e qualità del tempo lavorativo: attenzione agli orari sostenibili, pause rigenerative e momenti condivisi;
- Spazi dedicati al benessere sociale: un'area svago attrezzata nella nuova sede, pensata per favorire il relax, la socializzazione e la condivisione tra colleghi.

Oltre al benessere, Xera promuove anche uno sviluppo professionale basato sulla valorizzazione dell'esperienza quotidiana e delle competenze trasversali. Il contesto lavorativo favorisce una crescita organica delle persone attraverso:

- Il coinvolgimento attivo in progetti diversificati;
- La possibilità di assumere responsabilità crescenti;
- La condivisione di saperi tra colleghi e team;
- Un ambiente che incoraggia il confronto, l'iniziativa personale e il miglioramento continuo.

Questa impostazione consente a ciascuno di far emergere i propri talenti in modo autentico, contribuendo al progresso collettivo dell'organizzazione.

I risultati sono tangibili: un team più sereno, motivato e coeso, in grado di generare valore per l'intera organizzazione. Investire nelle persone si traduce in una reputazione solida anche agli occhi degli stakeholder, sempre più attenti al modo in cui le aziende si prendono cura delle proprie risorse.

Un modello di gestione che integra benessere e valorizzazione individuale non è solo una strategia vincente, ma una scelta etica e responsabile, in linea con le aspettative di un mondo del lavoro sempre più umano e sostenibile.

Per le persone, per il pianeta, per il futuro.



### 3.4 ESRS S3 COMUNITÀ INTERESSATE

#### 3.4.1 IL NOSTRO IMPEGNO SOCIALE

Sostenere gli Enti no profit per Xera non è solo una scelta etica, ma l'opportunità di creare valore a lungo termine per la società e i propri stakeholder. Attraverso la collaborazione con le Associazioni, abbiamo avuto l'opportunità di affrontare sfide sociali e ambientali su larga scala, dimostrando che il successo economico può e deve andare di pari passo con il bene comune.

Creare partnership con Enti quali For Kenya, Take Me Back, ANFN e Noesis Kenya Ltd, denota il nostro interesse a colmare le disuguaglianze che danno origine alla povertà educativa digitale.

L'Associazione For Kenya viene supportata con l'acquisto di regali solidali destinati agli stakeholder e ai dipendenti Xera. La nostra azienda inoltre ha donato prodotti informatici per somministrare formazione digitale ai giovani detenuti del carcere di Mombasa per offrire loro l'opportunità di trovare un impiego a fine detenzione e ridurre la possibilità di recidiva delinquenziale. La collaborazione con For Kenya è ancora in fase di evoluzione e Xera si impegnerà a supportare l'associazione in nuovi progetti mirati sempre alla digitalizzazione informativa ed innovazione sostenibile. (<https://forkenya.org/aziende/>)

L'ANFN (Associazione Nazionale delle Famiglie Numerose) usufruisce di agevolazioni sull'acquisto di dispositivi ricondizionati. L'obiettivo è quello di sostenere la partecipazione attiva delle famiglie numerose alla vita sociale e culturale del Paese. (<https://convenzioni2.famglienumerose.org/author/admin>)

convenzioni2.famglienumerose.org/author/admin )

All'Associazione Take Me Back abbiamo donato laptop e telefoni cellulari ricondizionati che sono già stati distribuiti in Sri Lanka nel 2024. Attraverso una rete globale di corrieri solidali attuiamo una forma di solidarietà innovativa, documentata e trasparente che unisce l'esperienza dei viaggi alla solidarietà verso comunità lontane e disagiate. (<https://www.takemeback.eu/le-aziende-sostenitrici/>).

#### "MAMAS' PROJECT"

Gestito da Noesis Kenya Ltd, in partnership con Theresa's Foundation e Celina Kaaka, è un progetto ambizioso e lungimirante che coinvolge un gruppo di ragazze madri a cui sarà data la chance di una vita dignitosa in una logica di autonomia, eludendo il meccanismo degli aiuti umanitari che rischiano di diventare motivo di dipendenza per le popolazioni disagiate. Nel 2024 abbiamo supportato questo progetto, fornendo apparecchiature informatiche ricondizionate per generare reddito e raggiungere uno stato di imprenditorialità autogestita.

Il progetto è ancora in fase di evoluzione ed avrà un impatto anche su altri target, portando avanti un'idea di volontariato informativo, digitalizzazione ed innovazione sostenibile.

#### PROGETTO FOR KENYA!

In collaborazione con l'Associazione For Kenya, Xera ha avviato un percorso progettuale volto al miglioramento delle condizioni di vita e alla promozione della digitalizzazione e dell'innovazione sostenibile. La nostra partnership, nata con l'obiettivo di generare un impatto sociale concreto, ha già prodotto risultati significativi: le donazioni di dispositivi tecnologici al carcere di Mombasa hanno contribuito a migliorare l'accesso a strumenti

educativi e formativi, favorendo percorsi di reintegrazione e crescita personale. Sulla base dei risultati ottenuti, stiamo estendendo l'iniziativa ad altre realtà locali, in particolare scuole e istituzioni educative, con l'obiettivo di ampliare l'accesso alle tecnologie digitali e di attivare, a partire dal 2025, un programma strutturato di apprendimento e formazione. Un progetto che conferma il nostro impegno per uno sviluppo inclusivo, equo e sostenibile.





LE NOSTRE PARTECIPAZIONI E I NOSTRI PREMI

La nostra partecipazione attiva dimostra la volontà di fare rete ed estendere i propri orizzonti investendo in nuove strategie di mercato, per un business sempre più dinamico, innovativo e sostenibile.

GITEX AFRICA 2024

Cybersecurity, AI, Blockchain, Digital Health, Fintech al GITEX AFRICA 2024: un'opportunità unica per esplorare il panorama globale della tecnologia.

Un viaggio illuminante per colmare il gap tra le sfide attuali e quelle del futuro, con soluzioni innovative all'interno di un ecosistema tecnologico in rapida espansione.



EBM (EUROPEAN BROKER MEETING) - CIPRO

L'evento dedicato ai leader del mercato B2B di hardware nuovo, usato e ricondizionato che offre agli operatori del trading IT l'opportunità di incontrare nuovi clienti e fornitori.

ITAD SUMMIT 2024 MIAMI

L'evento per i migliori professionisti del settore ITAD a livello mondiale. Soluzioni tecnologiche all'avanguardia per una rete di professionisti con cui poter creare partnership sostenibili.



SME ASSEMBLY 2024 – PREMIO PER IL “PROGETTO WEEKO”

PMI e le policy a loro supporto – Budapest 2024.

Il principale evento all'interno della SETTIMANA EUROPEA DELLE PMI, dedicato alle piccole e medie imprese in Europa.

Xera ha vinto a livello nazionale nella Categoria 5: “Supporting the Sustainable Transition” con il “Progetto Weeko”.



MAKE FAIRE ROMA

Contest Make it circular: Premio per il “Progetto Weeko”.

I requisiti per partecipare: “I progetti devono mirare a far conoscere gli impatti ambientali dei prodotti e dei processi industriali che li generano, promuovere la conoscenza dei concetti di “circularità” e di “impronta ambientale” dei prodotti o servizi; superare l’approccio “usa e getta”, nel consumo e nella produzione, promuovere valori di durabilità, condivisione, riparazione, riuso e riutilizzo dei prodotti e delle risorse materiali”.

EEPA 2024 – PREMIO PER IL “PROGETTO WEEKO”

Supportare la transizione sostenibile, riconoscendo le politiche ambientali e i criteri dell’economia circolare ci ha permesso di essere premiati alla diciottesima edizione dell’European Enterprise Promotion Awards (EEPA 2024), un concorso promosso dalla Commissione Europea e coordinato in Italia dal Ministero delle Imprese e del Made in Italy.

SMAU ABRUZZO - FESTIVAL DELL'INNOVAZIONE DELLA CAMERA DI COMMERCIO CHIETI PESCARA E DELLA SUA AGENZIA DI SVILUPPO.

Donato Colleluori, CEO & Founder di Xera, in veste di relatore al tavolo di lavoro sulla sostenibilità, ha condiviso le esperienze, gli obiettivi e le iniziative intraprese da una realtà imprenditoriale, la nostra, che in breve tempo è riuscita ad affermarsi nel suo settore e che ha dimostrato coerenza adottando un modus operandi in linea con gli obiettivi di sviluppo sostenibile.



IMPRESA IN ACCADEMIA

Progetto attuato da Confindustria Chieti Pescara Teramo e dalle sue imprese, tra cui Xera, in collaborazione con il mondo universitario. È nato con l'obiettivo di costruire percorsi formativi che valorizzino giovani talenti offrendo loro le migliori opportunità.

CONVENTION EUROPEA DELLA CONFEDERAZIONE EUROPEA FAMIGLIE NUMEROSE (ELFAC) – BRUXELLES

Focus: creare un ambiente culturale, sociale ed economico family friendly ed attuare azioni concrete per incoraggiare i giovani a valorizzare il territorio, accompagnandoli nel passaggio alla vita adulta.

Confronto e condivisione di esperienze professionali testimoniate da Xera per la promozione di una dimensione territoriale a misura di famiglia.

SPONSOR ABRUZZO GRAVEL

Come esplorare luoghi nascosti scoprendo i contorni di un paese, la sua storia, le sue tradizioni.

Da questa consapevolezza è nata l'Associazione Sportiva Dilettantistica “ABRUZZO GRAVEL”, un progetto realizzato per gli appassionati di bikepacking che vogliono scoprire i percorsi impervi e i paesaggi mozzafiato della nostra splendida regione.

XERA, che di sostenibilità e inclusione ha fatto la sua filosofia, ha sponsorizzato l'Associazione nell'evento del 2024.

ADOPTIDEE 2024: IL PONTE TRA SCUOLA E IMPRESA

Creatività e resilienza per un nuovo Abruzzo sostenibile.

Gli ultimi anni hanno visto una crescente attenzione di cittadini e imprese nei confronti della sostenibilità e progetti come “Adoptldee” lanciato da Innovalley, rappresentano la giusta spinta ad una inversione di marcia che condurrà territori meravigliosi come l'Abruzzo verso lo sviluppo sostenibile.

“Ideare un prodotto ricavato dagli scarti hardware per il riuso e il riciclo di materie prime di scarto” è stata la sfida che noi del GRUPPO XERA abbiamo lanciato agli studenti di due classi del Liceo Scientifico Scienze Applicate “A.Volta” all'interno del progetto che mira all'integrazione tra scuole e imprese del territorio. L'intento è stato quello di stimolare la creatività degli studenti che si sono cimentati nell'ideazione di una soluzione ad un problema di attualità, legato alla sostenibilità, all'inclusione e all'economia circolare.

Xera ritiene che la collaborazione tra scuole e imprese sia fondamentale per ridurre il divario tra formazione e mondo del lavoro. Attraverso stage, percorsi di orientamento e progetti condivisi, gli studenti acquisiscono competenze pratiche e una visione concreta delle opportunità professionali. Le aziende, a loro volta, contribuiscono alla crescita dei futuri talenti e all'innovazione del sistema educativo, creando un legame strategico tra istruzione e sviluppo economico.



ORSA

Nata su iniziativa di alcuni Professori e Ricercatori di Economia Aziendale del Dipartimento di Economia dell'Università degli studi “G. D'Annunzio”, ORSA ha l'obiettivo di studiare e supportare i processi di rendicontazione di sostenibilità delle aziende, individuare e approfondire le best practices adottate a livello locale e regionale.

La forte attenzione all'innovazione e alle soluzioni d'avanguardia ha permesso a Xera di entrare a far parte di questa rete nella consapevolezza che, insieme agli altri membri dell'Osservatorio, potrà fare la differenza e cambiare la traiettoria.



## 3.5 ESRS S4 CONSUMATORI E UTILIZZATORI FINALI

### 3.5.1 WEEKO: INNOVAZIONE, SOSTENIBILITÀ E INCLUSIONE PER UN FUTURO CIRCOLARE

#### LA RIGENERAZIONE È UNA COSA SERIA!

Weeko è molto più di un semplice progetto: è un manifesto di sostenibilità e responsabilità, concepito per trasformare il fine vita della tecnologia in una nuova opportunità di crescita, equità e tutela ambientale. Attraverso la sua Agenda 2025, Weeko integra un programma strutturato per la gestione etica e inclusiva dei dispositivi tecnologici, articolato in dieci obiettivi strategici volti a promuovere il lavoro dignitoso, ridurre il divario digitale e contrastare l'impatto ambientale derivante dai rifiuti elettronici.

I pilastri della missione Weeko:

- Chiusura del ciclo di vita dell'hardware: adottare un modello di economia realmente circolare, in cui i dispositivi tecnologici non siano più considerati rifiuti, ma risorse da valorizzare.
- Creazione di un ecosistema virtuoso: favorire la collaborazione tra aziende, organizzazioni no-profit ed enti pubblici per un'azione sinergica in linea con gli obiettivi dell'Agenda ONU 2030.

- Azzeramento degli scarti: implementare tecnologie avanzate per ottimizzare la separazione e il recupero dei materiali, riducendo al minimo l'impatto ecologico.

- Inclusione digitale e sociale: supportare l'alfabetizzazione tecnologica e garantire a fasce vulnerabili della popolazione l'accesso a strumenti informatici essenziali.

Attraverso queste azioni concrete, Weeko si afferma come un catalizzatore del cambiamento, guidando la transizione verso un modello di innovazione sostenibile, accessibile e rispettoso dell'ambiente. Un impegno che non si limita alla gestione responsabile delle risorse, ma si traduce in un impatto positivo per l'intera società.

#### ECONOMIA CIRCOLARE E REFURBISHING

In un contesto globale in cui tutti i Paesi sono chiamati a un'assunzione di responsabilità condivisa, il refurbishing riveste un ruolo strategico. Rigenerare, riparare e rimettere in funzione dispositivi elettronici consente di prolungarne il ciclo di vita, contribuendo in modo significativo al raggiungimento degli obiettivi di sostenibilità delineati dall'Agenda 2030 delle Nazioni Unite.

Questa pratica si traduce in una riduzione della produzione di rifiuti, in un minore impiego di risorse naturali e nella possibilità di offrire soluzioni tecnologiche di qualità a costi più contenuti. Il refurbishing non solo apporta benefici all'ambiente, incenti-

vando un modello di consumo più sostenibile, ma genera anche nuove opportunità economiche, favorendo la crescita occupazionale nei settori della rigenerazione e della manutenzione.

Adottare il refurbishing significa aderire ai principi fondanti dell'economia circolare, riducendo l'impatto ecologico e promuovendo una cultura del consumo più consapevole e responsabile. Xera ha integrato questi principi nella propria strategia aziendale, riconoscendo nell'economia circolare un modello di sviluppo essenziale per il futuro del settore e dell'industria nel suo complesso.

#### PIANETA, PERSONE E PROSPERITA': LA TRIPLE BOTTOM LINE

Per Xera, offrire soluzioni sostenibili ai nostri clienti non è solo un'opportunità, ma una responsabilità. Per questo, abbiamo scelto di orientare il nostro business secondo il modello della Triple Bottom Line, trasformandolo in un vero piano d'azione a lungo termine, perfettamente allineato agli obiettivi dell'Agenda ONU 2030 per lo Sviluppo Sostenibile.

Questo approccio si fonda sulle 3P: Pianeta, Persone e Prosperità. Tre pilastri essenziali per un'azienda moderna, innovativa e consapevole del proprio impatto ambientale e sociale.

Dalla gestione responsabile dei rifiuti e delle emissioni di gas serra, al miglioramento delle condizioni di lavoro, fino all'inclusione e al sostegno delle comunità locali, Xera adotta pratiche concrete per una crescita sostenibile che crei valori per tutti i suoi stakeholder.

Integrare le 3P nella strategia aziendale significa costruire un'organizzazione più solida finanziariamente, capace di gestire rischi e opportunità, e con una reputazione rafforzata grazie all'impegno tangibile verso la tutela dell'ambiente e il benessere della società.

## 3.6 I NOSTRI PRODOTTI

### IT ASSET



#### COMPUTER & DEVICE

Potenza e versatilità per affrontare le sfide informatiche con successo e lavorare senza limiti grazie ai nostri Pc desktop, workstation e notebook rigenerati.



#### NETWORKING

Connettività senza interruzioni con le nostre soluzioni di networking per un'operatività continua e una comunicazione fluida.



#### MONITOR & DISPLAY

Visualizzazioni straordinarie con i nostri monitor e display, grazie ad un'altissima risoluzione per un'immagine nitida e brillante e per una straordinaria esperienza visiva.



#### SERVER & STORAGE

Potenza e sicurezza al servizio delle aziende con i nostri server e storage, dalle capacità performanti, per la protezione e la gestione efficiente dei dati.

### SISTEMI DI STAMPA



#### SISTEMI OFFICE

Massima efficienza per una stampa professionale grazie alle nostre stampanti multifunzione a tecnologia Inkjet o laser, plotter, scanner e altri sistemi di stampa affidabili, performanti e a costi contenuti.

### OPTIONAL



#### ACCESSORI

Funzionalità aggiuntive, praticità, ottimizzazione, stile e convenienza per accrescere la propria esperienza informatica grazie ai nostri accessori IT.



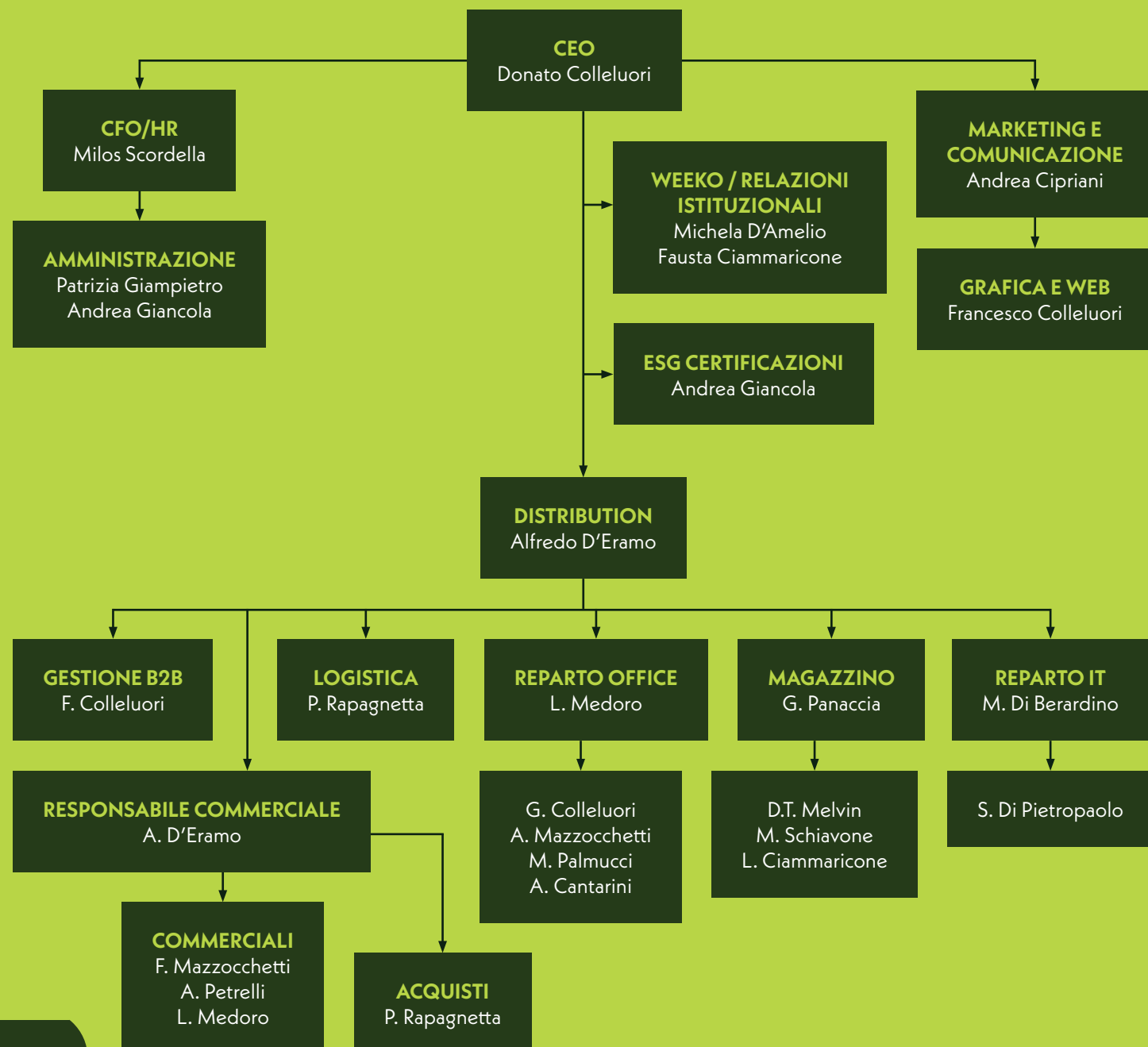
# 04

## ESRS G1 INFORMAZIONI SULLA GOVERNANCE

Xera adotta un modello di business basato su una solida governance familiare, improntata a trasparenza, etica e responsabilità, con l'obiettivo di bilanciare gli interessi di tutti gli stakeholder e garantire stabilità e crescita sostenibile nel lungo periodo.

La struttura di governance dell'azienda è chiara e ben definita, con ruoli e responsabilità distinti. Essa prevede la presenza di un Amministratore Unico, di un Comitato di Gestione, affiancato da una società di consulenza esterna, e di un Management Operativo impegnato nell'attuazione delle strategie aziendali e nel perseguimento degli obiettivi di sviluppo.

### 4.1 LA GOVERNANCE DI XERA SRL



### 4.2 POLITICA

La Società riferisce gli indirizzi strategici aziendali e i principi in base ai quali deve sviluppare il Sistema di Gestione Aziendale, al fine di perseguire un business etico, sostenibile e nel rispetto delle parti interessate:

- Politica della Qualità
- Politica Ambientale
- Politica sulla Salute e Sicurezza sul Lavoro
- Politica sulla Sostenibilità
- Politica sugli Approvvigionamenti Sostenibili
- Politica della Gestione Risorse Umane
- Politica Energetica
- Politica di Responsabilità Sociale
- Politica di Prevenzione della Corruzione

### COMITATO DI GESTIONE

Si impegna a riesaminare periodicamente, con cadenza minima annuale, la Politica per assicurarne l'adeguatezza agli indirizzi strategici e comportamentali fissati, dandone adeguata visibilità all'intera Organizzazione e alle parti interessate; considera come propria responsabilità il richiamare tutto il personale di ogni livello e grado, nell'ambito delle rispettive competenze e responsabilità, operante in Italia ed altrove, alla piena osservanza della presente Politica, del Codice Etico e di quanto definito nel Sistema di Gestione aziendale.

Nella conduzione della propria attività industriale, la Xera Srl agisce nel pieno rispetto dei diritti umani, in conformità ai principi:

- Della Dichiarazione Universale dei Diritti Umani dell'ONU;
- Del Global Compact delle Nazioni Unite;
- Della Carta dei Diritti fondamentali dell'Unione Europea.

La Società si uniforma alle prescrizioni in materia di riservatezza dei dati personali di cui al D.lgs. 196 del 2003, come modificato dal regolamento UE n. 2016/679, disciplinante il "Codice in materia di protezione dei dati personali" e successive modifiche, integrazioni e a quelle dei relativi regolamenti attuativi.

Con particolare riguardo al trattamento dei dati personali dei lavoratori, Xera mette in atto specifiche cautele volte ad informare ciascun dipendente sulla natura dei dati personali oggetto di trattamento da parte della società, sulle modalità di trattamento, sugli ambiti di comunicazione e, in generale, su ogni dato relativo alla sua persona.

A tal fine Xera adotta un sistema di gestione certificato da ICIM SPA a norma ISO 27001, un Modello organizzativo GDPR e ha nominato il DPO.

### TUTELA DEL PATRIMONIO AZIENDALE E TENUTA DELLE INFORMAZIONI

Ciascun destinatario deve essere responsabile della protezione e della corretta conservazione dei beni aziendali, siano essi materiali o immateriali, funzionali o strumentali allo svolgimento delle proprie mansioni. Anche al di fuori dell'orario di lavoro, i destinatari devono contribuire a una nuova rappresentazione corretta delle attività aziendali. Qualora venissero a conoscenza di omissioni, falsificazioni o negligenze riguardanti informazioni o documentazione aziendale, sono tenuti a segnalarlo al proprio diretto responsabile e/o agli organi preposti. Le informazioni e i documenti devono essere acquisiti e trattati esclusivamente per finalità aziendali da personale autorizzato o specificamente incaricato.

### 4.3 ETICA

L'etica aziendale rappresenta il cuore pulsante di ogni organizzazione che aspiri a creare un impatto positivo sul mercato e sulla società nel suo complesso. Si tratta di abbracciare un sistema di valori che orienti le decisioni, le relazioni e le strategie aziendali verso principi di giustizia, integrità e sostenibilità.

Xera non persegue il profitto come unico obiettivo, ma lo considera parte di un insieme più ampio. Si impegna a costruire un rapporto di fiducia con i propri stakeholder attraverso pratiche che rispettino i diritti umani, tutelino l'ambiente e promuovano una cultura inclusiva e rispettosa delle diversità.

Adottare un approccio etico, per Xera, significa prendere decisioni che riguardino il lungo termine. La trasparenza, la responsabilità sociale e la coerenza sono elementi fondamentali che Xera riconosce per costruire un'immagine credibile e duratura.

A tal proposito, l'Azienda ha adottato specifici documenti di trasparenza e integrità, quali il Codice Etico e il Codice di Condotta Fornitori.

Il Codice Etico è così costituito:

- I principi generali che inquadrano la mission dell'Impresa e i principali valori assunti come riferimento;
- I criteri di condotta che devono essere adottati dai soggetti operanti in nome e per conto dell'Impresa nella dimensione comportamentale individuale;
- Le ulteriori norme alle quali attenersi nel rispetto dei principi generali, allo scopo di prevenire rischi di comportamenti non etici risultanti dalla gestione della rete di relazioni;
- I criteri di attuazione e controllo del codice ed i principi sanzionatori applicabili nei casi non conformi.

Destinatari del Codice Etico sono tutti coloro che, a vario titolo, instaurano rapporti di collaborazione direttamente o indirettamente, stabilmente o temporaneamente, con l'Impresa e operano con essa per perseguirne gli obiettivi.



ANNEX

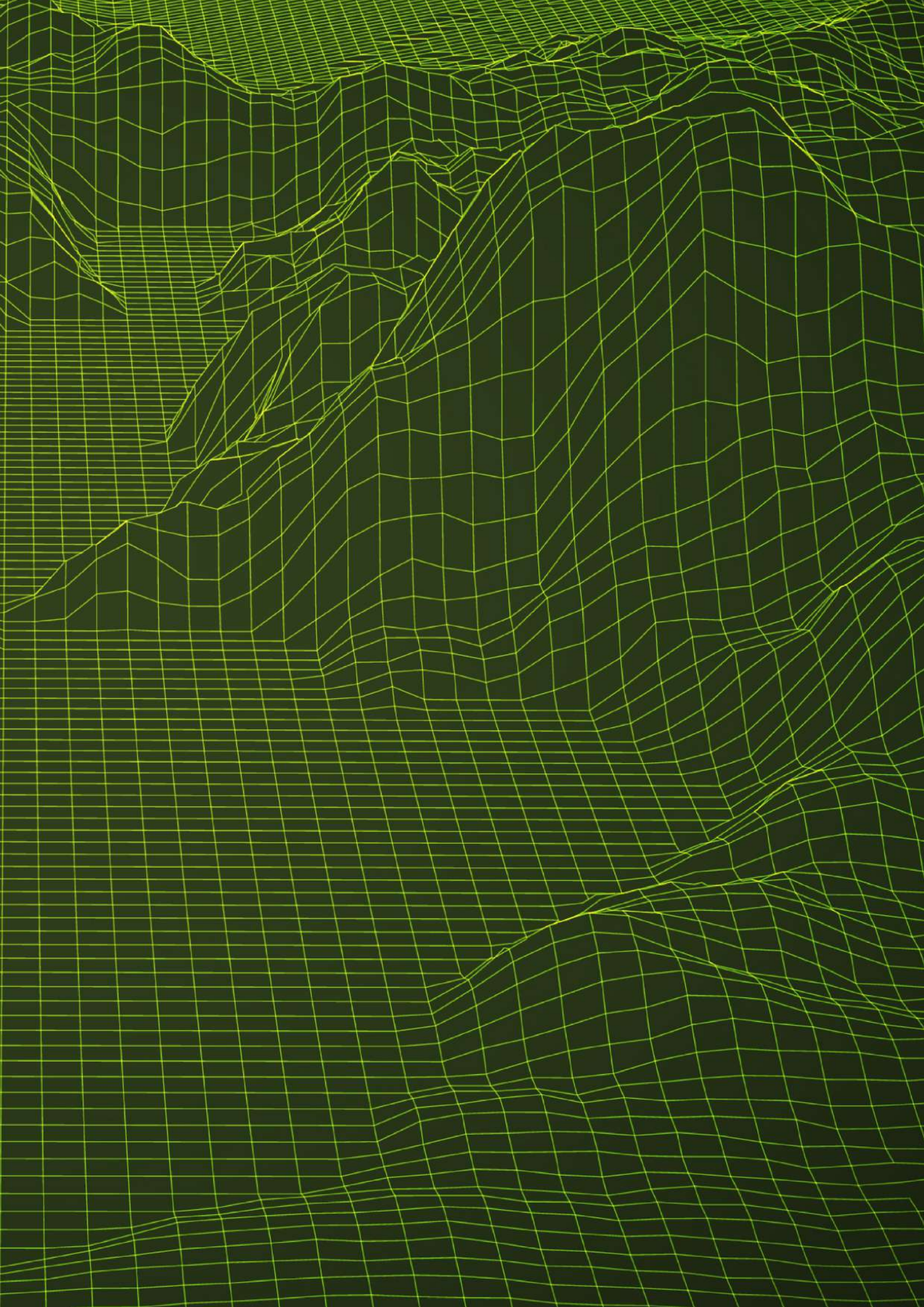
INDICE DEGLI OBBLIGHI DI INFORMATIVA

DISCLOSURE REQUIREMENT	PAGINE DI RIFERIMENTO
ESRS 2 – INFORMAZIONI GENERALI	
BP-1 – Criteri generali per la redazione della dichiarazione sulla sostenibilità	01
BP-2 – Informativa in relazione a circostanze specifiche	01
GOV-1 – Ruolo degli organi di amministrazione, direzione e controllo	Lettera agli stakeholders
GOV-2 – Informazioni fornite agli organi di amministrazione, direzione e controllo dell’impresa e questioni di sostenibilità da questi affrontate	Lettera agli stakeholders
GOV-3 – Integrazione delle prestazioni in termini di sostenibilità nei sistemi di incentivazione	08
GOV-4 – Dichiarazione sul dovere di diligenza	Lettera agli stakeholders
GOV-5 – Gestione del rischio e controlli interni sulla rendicontazione di sostenibilità	01
SBM-1 – Strategia, modello aziendale e catena del valore	10
SBM-2 – Interessi e opinioni dei portatori di interessi	08
SBM-3 – Impatti, rischi e opportunità rilevanti e loro interazione con la strategia e il modello aziendale	11
IRO-1 – Descrizione del processo per individuare e valutare gli impatti, i rischi e le opportunità rilevanti	12
IRO-2 – Obblighi di informativa degli ESRS oggetto della dichiarazione sulla sostenibilità dell’impresa	26
ESRS E1 – CAMBIAMENTI CLIMATICI	
ESRS 2 SBM-3-E1 – Impatti, rischi e opportunità rilevanti e loro interazione con la strategia e il modello aziendale	25
ESRS 2 IRO-1-E1 – Descrizione dei processi per individuare e valutare gli impatti, i rischi e le opportunità rilevanti legati al clima	25
E1-1 Piano di transizione per la mitigazione dei cambiamenti climatici	08 - 09
ESRS 2 GOV-3-E1 – Integrazione delle prestazioni in termini di sostenibilità nei sistemi di incentivazione	09
E1-2 – Politiche relative alla mitigazione dei cambiamenti climatici e all’adattamento agli stessi	13 - 14
E1-3 – Azioni e risorse relative alle politiche in materia di cambiamenti climatici	30
E1-4 – Obiettivi relativi alla mitigazione dei cambiamenti climatici e all’adattamento agli stessi	30
E1-5 – Consumo di energia e mix energetico	31
E1-6 – Emissioni lorde di GHG di Scope 1, 2, 3 ed emissioni totali di GHG	31
E1-9 – Effetti finanziari attesi di rischi fisici e di transizione rilevanti e potenziali opportunità legate al clima	Disclosure soggetta a phase-in
ESRS S1 – FORZA LAVORO PROPRIA	
ESRS 2 SBM-3-S1 – Impatti, rischi e opportunità rilevanti e loro interazione con la strategia e il modello aziendale	18
S1-1 – Politiche relative alla forza lavoro propria	38

DISCLOSURE REQUIREMENT	PAGINE DI RIFERIMENTO
S1-2 - Processi di coinvolgimento della forza lavoro propria e dei rappresentanti dei lavoratori in merito agli impatti	38
S1-3 - Processi per porre rimedio agli impatti negativi e canali che consentono ai lavoratori propri di sollevare preoccupazioni	38
S1-4 - Interventi su impatti rilevanti per la forza lavoro propria e approcci per la gestione dei rischi rilevanti e il perseguimento di opportunità rilevanti in relazione alla forza lavoro propria, nonché efficacia di tali azioni	38 - 39
S1-5 - Obiettivi legati alla gestione degli impatti negativi rilevanti, al potenziamento degli impatti positivi e alla gestione dei rischi e delle opportunità rilevanti	38 - 39
S1-6 - Caratteristiche dei dipendenti dell’impresa	38 - 39
S1-7 - Caratteristiche dei lavoratori non dipendenti nella forza lavoro propria dell’impresa	N/A
S1-9 - Metriche della diversità	38 - 39
S1-10 - Salari adeguati	38 - 39
S1-12 - Persone con disabilità	38 - 39
S1-13 - Metriche di formazione e sviluppo delle competenze	38 - 39
S1-15 - Metriche dell’equilibrio tra vita professionale e vita privata	38 - 39
S1-17 - Incidenti, denunce e impatti gravi in materia di diritti umani	38 - 39
ESRS S2 - LAVORATORI NELLA CATENA DEL VALORE	
ESRS 2 SBM-3-S2 - Impatti, rischi e opportunità rilevanti e loro interazione con la strategia e il modello aziendale	42 - 43
S2-1 - Politiche connesse ai lavoratori nella catena del valore	42 - 43
S2-2 - Processi di coinvolgimento dei lavoratori nella catena del valore in merito agli impatti	42 - 43
S2-3 - Processi per porre rimedio agli impatti negativi e canali che consentono ai lavoratori nella catena del valore di esprimere preoccupazioni	42 - 43
S2-4 - Interventi su impatti rilevanti per i lavoratori nella catena del valore e approcci per la gestione dei rischi rilevanti e il conseguimento di opportunità rilevanti per i lavoratori nella catena del valore, nonché efficacia di tali azioni	42 - 43
S2-5 - Obiettivi legati alla gestione degli impatti negativi rilevanti, al potenziamento degli impatti positivi e alla gestione dei rischi e delle opportunità rilevanti	42 - 43
ESRS S4 - CONSUMATORI E UTILIZZATORI FINALI	
ESRS 2 SBM-3-S4 - Impatti, rischi e opportunità rilevanti e loro interazione con la strategia e il modello aziendali	48 - 49
S4-1 - Politiche connesse ai consumatori e agli utilizzatori finali	48 - 49
S4-2 - Processi di coinvolgimento dei consumatori e degli utilizzatori finali in merito agli impatti	48 - 49
S4-3 - Processi per porre rimedio agli impatti negativi e canali che consentono ai consumatori e agli utilizzatori finali di esprimere preoccupazioni	48 - 49
S4.4 - Interventi su impatti rilevanti sui consumatori e gli utilizzatori finali, approcci per gestire rischi rilevanti e conseguire opportunità rilevanti in relazione ai consumatori e agli utilizzatori finali, e efficacia di tali azioni	48 - 49



S4-5 - Obiettivi legati alla gestione degli impatti rilevanti negativi, al potenziamento degli impatti positivi e alla gestione dei rischi e delle opportunità rilevanti	48 - 49
<b>ESRS G1 - CONDOTTA DELLE IMPRESE</b>	
ESRS 2 GOV-1-G1 - Ruolo degli organi di amministrazione, direzione e controllo	50 - 51
G1-1 - Politiche in materia di cultura d’impresa e condotta delle imprese	50 - 51
G1-2 - Gestione dei rapporti con i fornitori	50 - 51
G1-3 - Prevenzione e individuazione della corruzione attiva e passiva	50 - 51
G1-4 - Casi di corruzione attiva o passiva	50 - 51





# XERA srl

Strada Lungofino 187, 65013 Città Sant'Angelo (PE) c/o C.C. Ibisco, moduli Z1-2-3-4  
P.IVA 02133000683 / C.U. J6URRTW  
+39 085 9116364  
gruppoxera.com  
info@gruppoxera.com

